

LATVIJAS UNIVERSITĀTE
ĢEOGRĀFIJAS UN ZEMES ZINĀTŅU FAKULTĀTE
ĢEOGRĀFIJAS NODAĻA

**Rīgas dižozoli, to kultūrvēsturiskā nozīme un
aizsardzība**

Bakalaura darbs

Autors: **Stella Kursīte**

Stud. apl. 30068

Darba vadītājs: Msc.Vid.zin.

Agnese Priede

Rīga 2009

ANOTĀCIJA

Bakalaura darba mērķis bija apzināt Rīgas dižozolus un novērtēt Rīgas dižozolu pašreizējo stāvokli, ietekmējošos vai potenciāli ietekmējošos un apdraudošos faktorus, kā arī izstrādāt ieteikumus koku aizsardzībai. Apsēti dižozoli visā Rīgas pilsētas teritorijā un novērtēti to stāvoklis. Izveidota Rīgas dižozolu izplatības karte. Rīgas dižozolu izplatība analizēta kontekstā ar Rīgas vēsturi un attīstību. Darbā iekļautas sabiedriskās aptaujas par dižozoliem, kas ļauj saprast sabiedrības informētību par dižkokiem. Balstoties uz rezultātiem, darba nobeigumā izteikti priekšlikumi dižkoku aizsardzībai un sabiedrības informēšanā.

Atslēgas vārdi: dižozoli, dižkoki, kultūrvēsturiskā nozīme, aizsardzība, Rīga.

ANNOTATION

Noble oaks, their heritage value and protection in Riga

The aim of the bachelor thesis was to study the noble oak trees in the Riga City and to find out their actual conservation status, influencing or potentially influencing and perhaps threatening factors as well as to recommend the conservation measures for the future. The noble oaks were investigated within all the territory of the Riga City and their status was evaluated. As a result, the distribution map of the noble oaks was prepared. The distribution of the oaks was analyzed in context with the historical development of the Riga City. In order to understand the awareness of the society on the conservation of noble trees, a public questionnaire was included in this work. On the basis of the outcome of this work, some recommendations for the management and conservation of noble oaks were proposed.

Key words: noble oaks, noble trees, heritage value, protection, Riga.

SATURS

IEVADS.....	5
1. DIŽKOKI UN TO NOTEIKŠANAS KRITĒRIJI.....	7
2. DIŽKOKU APZINĀŠANAS VĒSTURE LATVIJĀ.....	9
3. AIZSARGĀJAMIE KOKI.....	11
4. APDRAUDĒJUMI KOKIEM PILSĒTĀ.....	12
5. DIŽKOKU AIZSARDZĪBAS UN APSAIMNIEKOŠANAS PASĀKUMI.....	14
6. RĪGAS DIŽKOKU AIZSARDZĪBA un KULTŪRVĒSTURISKĀ NOZĪME	
6.1. DIŽKOKU AIZSARDZĪBA.....	19
6.2. DIŽKOKU KULTŪRVĒSTURISKĀ NOZĪME.....	21
6.3. Rīgas senākie apstādījumi, dārzi un parki, kuros aug dižozoli.....	23
6.4. Dabas liegums “Jaunciems”.....	25
7. OZOLI UN TO IZPLATĪBA.....	26
8. DIŽOZOLI RĪGAS PILSĒTĀ.....	27
9. MATERIĀLS UN METODES	
9.1. Dižkoku novērtēšanas metodes.....	29
9.2. Darbā izmantotās metodes.....	31
9.3. Datu pamatmateriāls.....	32
9.4. Pētītās teritorijas (priekšpilsētu un muižu apraksts).....	32
10. REZULTĀTI UN DISKUSIJA	
10.1. Dižozoli Rīgā Zemgales priekšpilsētā.....	50
10. 2. Ozolu apsekošanas rezultāti Zemgales priekšpilsētā.....	53
10. 3. Ozolu apsekošanas rezultāti Kurzemes priekšpilsētā.....	58
10. 4. Ozolu apsekošanas rezultāti Latgales priekšpilsētā.....	61
10. 5. Ozolu apsekošanas rezultāti Vidzemes priekšpilsētā.....	61
10. 6. Ozolu apsekošanas rezultāti Ziemeļu rajonā.....	65
10. 7. Dižozoli Rīgā Centra rajonā.....	67
11. DIŽKOKU NOVĒRTĒJUMS RĪGĀ.....	67
12. APTAUJAS REZULTĀTI.....	71
13. Priekšlikumi dižozolu aizsardzībai un sabiedrības informēšanai.....	755
SECINĀJUMI.....	79
KOPSAVILKUMS.....	80
LITERATŪRA.....	81

PIELIKUMI

1. pielikums. Karte ar ozolu numuriem (atbilstoši 2. pielikuma protokoliem)
2. pielikums. Ozolu apsekošanas protokoli – augšanas apraksts un foto 1.-137. lpp.
3. pielikums. Karte ar dižozolu izvietojumu Rīgā

IEVADS

Rīgai ir gods saukties par dižkoku lielpilsētu. Daudz pieredzējuši savā 400-500 gadu ilgajā mūžā milzu ozoli Rīgas nomalēs. Grūtāk pamanāmi un mazāk pazīstami izcili stādītie introducētie svešzemju koki. Parastais termins „dižkoks” attiecināms tikai uz vietējo koku izciliem eksemplāriem (Enciklopēdija katrai ģimenei, 2001).

Katrs Rīgas centrā iedzīvojušies liels koks ir neapšaubāms izcilnieks, jo tas nes milzīgu slodzi un apkalpo daudzkārt vairāk pilsētnieku nekā viņa sugas brālis nomalē. Var piekrist Guntim Eniņam, ka „katra koka vērtība pašā pilsētas centrā ir vismaz 100 reizes lielāka nekā pilsētas nomalē” (Veckalne, 2006).

Šis bakalaura darbs par dižozoliem ir aktuāls, tādēļ, ka pirms finanšu krīzes valstī daudzi būvuzņēmēji aktīvi izvērsa ēku būvniecību Rīgas „zaļajās zonās” un iedzīvotāji iebilda pret koku izciršanu. Rakstot vietas izpētes darbu „Aizsargājāmie koki Rīgā Zemgales priekšpilsētā” un kursa darbu „Aizsargājāmie koki Rīgā centra rajonā” izvirzīju turpmākas darbības mērķi: apsekot un aprakstīt Rīgas dižozolus, lai izveidotu karti, kurā pa rajoniem atspoguļoti dižozoli. Tādējādi jebkurš interesents, vadoties pēc kartes, varētu dabā atrast un apskatīt kokus un izteikt savus secinājumus un ierosinājumus dižkoku aizsardzībā. Apkopojot materiālus par dižkokiem, uzzināju, ka pēdējo reizi dižozoli apsekoti pirms 10 gadiem. Redzot dabā dižozolus un izlasot pieejamo literatūru par tiem, sapratu, ka ozoli pelna īpašu uzmanību. Mērķis īstenots šī bakalaura darba ietvaros.

Tāpēc mana **darba mērķis** ir apzināt Rīgas dižozolus un novērtēt Rīgas dižozolu pašreizējo stāvokli un kultūrvēsturisko nozīmi, ietekmējošos un apdraudošos faktorus, kā arī izteikt ieteikumus koku aizsardzībai.

Darba uzdevumi ir:

- 1) Apzināt esošo informāciju (datu bāzes, literatūru, līdzšinējos pētījumus);
- 2) Apsekot Rīgas dižozolus un novērtēt to pašreizējo stāvokli;
- 3) Fotografēt apsekotos dižozolus;
- 4) Izveidot kartogrāfisko materiālu par Rīgas dižozoliem;
- 5) Balstoties uz ievāktu informāciju un empīriskajiem (pašas) pētījumiem, veikt dižkoku stāvokļa izmaiņu novērtējumu un ieteikt nepieciešamos aizsardzības pasākumus;

- 6) Aptaujāt iedzīvotājus, tādējādi apzinot sabiedrības informētības līmeni par dižkokiem;
- 7) Ieinteresēt un informēt sabiedrību par dižozoliem kā kultūrvēsturiskām un dabas vērtībām un to aizsardzības nepieciešamību.

1. DIŽKOKI UN TO NOTEIKŠANAS KRITĒRIJI

Terminu „dižkoks” populārzinātniskajā literatūrā ieviesa Latvijas dižkoku pētīšanas pamatlicējs mežkopis Staņislavs Saliņš 20. gs. 60. gados, ieteikdams par dižkoku pamatkritēriju ņemt stumbra apkārtmēru 1,3 m augstumā no zemes (Eniņš, 1982).

Dižkoki ir sevišķi veci un resni koki, kam ir liela zinātniska, kultūrvēsturiska un estētiska nozīme. Dižkoki ir valsts aizsardzībā, kā īpaši dabas pieminekļi, aizsargājami biotopi vai aizsargājamu biotopu nozīmīgs komponents, daudzos gadījumos ir arī vēsturiski vai kultūrvides pieminekļi un neatņemama Latvijas kultūrainavas sastāvdaļa un nacionālais lepnums (Eniņš, 2008).

Dižkokiem ir kultūrvēstures, izglītojoša vai zinātniska funkcija, kā arī liela nozīme vispārējās bioloģiskās daudzveidības saglabāšanā. Dižkoku esamība, kā arī to apdzīvojošo sugu daudzveidība ir labs vides kvalitātes indikators. Bieži dižkoki ne tikai kā bioloģiski vērtīga, dabiska meža sastāvdaļa ir nozīmīgi ekosistēmas funkciju nodrošināšanās, bet dabā nozīmīgi arī kā patstāvīga ekosistēma, un ir dzīves telpa daudzām retām un apdraudētām zīdītāju, putnu, kukaiņu, sēņu u.c. organismiem (Ancāne, 2000; Gabre, 2005; Eniņš, 2008), bieži vien dižkoku apdzīvo sugas, kas pielāgotas šauram ekoloģisko apstākļu kopumam.

Staņislavs Saliņš rakstīja: „Dižkoki bagātina botānikas, dendroloģijas un dendrochronoloģijas atziņas, palīdz noskaidrot dažādu koku sugu maksimālo mūža ilgumu, pieauguma norisi lielā vecumā, sēkļu ražotspēju un kvalitāti, koku dzīvotspēju un izturību dažādos augšanas apstākļos; dižkoki ir nepieciešami tālākajā pavairošanā, tie ir neatsverams skaistuma elements ainavā” (Eniņš, 2008).

Bieži dižkoku vecumu nevar noteikt precīzi un tas ne vienmēr saistīts ar stumbra apkārtmēru. Atšķirīgu augšanas apstākļu dēļ atkarībā no apgaismojuma un citiem apstākļiem koku augšanas ātrums ir stipri atšķirīgs. Eniņš (1982) norāda, ka atklātās vietās augoši koki pieņemas resnumā 3-4 reizes ātrāk nekā mežaudzēs augoši koki. Bieži dižkokiem precīza vecuma noteikšanu apgrūtina arī serdes trupe, kas neļauj saskaitīt gadskārtas visā stumbra šķērsgriezumā.

Latvijas dižkoku maksimālais vecums ir ~500 gadu. Baltijā visresnākais zināmais ozols ir Kaives dižozols Tukuma rajonā. Tā stumbra apkārtmērs ir 10,2 m, kam atbilstošais vecums vērtēts ap 400 līdz 500 gadu. Latvijā ir vairāk dižkoku nekā

kaimiņvalstīs. Šis fenomens izskaidrojams gan ar latviešu pietāti pret koku jau kopš senatnes, kad lielie koki bija svēti un pie tiem nesa ziedojumus, gan ar ainavas izjūtu (Eniņš, 1982).

Dati par dižkokiem laika gaitā nemitīgi mainās, jo ik pa brīdim vecākie dižkoki iet bojā, bet jaunākie, lai arī lēnām, tomēr pieņemas resnumā, tādēļ svarīga regulāra dižkoku apsekošana un izmaiņu novērtēšana. Saliņš (1974) ieteicis dižkoku inventarizāciju atkārtot ik pēc 5-10 gadiem.

Dižkoki palīdz noskaidrot dažādu koku sugu maksimālo mūža ilgumu, pieauguma norisi lielā vecumā, sēklu ražotspēju un kvalitāti, koku dzīvotspēju un izturību dažādos augšanas apstākļos. Dižkoki kā izcili dendroloģiski eksemplāri ir nozīmīgi arī sugu tālākajā pavairošanā (Saliņš, 1974).

Dižkoku noteikšanas galvenie kritēriji, kas saistīti ar to dendroloģisko un vēsturisko vērtību, ir to vecums. Koki savas dzīves laikā sasniedz milzīgu vecumu, vislielāko no visām Zemes dzīvībām. Koki visu savu mūžu aug resnumā līdz sava mūža pēdējai dienai. Dižkoku saglabāšana ļaus dendroloģijas zinātnei noteikt, kādu maksimālo vecumu dažādās klimatiskajās joslās, dažādos augšanas apstākļos var sasniegt katras sugas koki (Eniņš, 1982) .

Izlemjot jautājumu par kāda koka ieskaitīšanu aizsargājamajos dabas objektos, ņem vērā tā resnumu, retāk augstumu vai neparasto izskatu (vainaga un stumbra veidu, saaugumus, īpatnējos stumbra veidojumus utt.) (Andrušaitis, 1985). Veci koki dod mums priekšstatu par sugas pārstāvju mūža iespējām, palīdz noskaidrot tiem nepieciešamos augšanas apstākļus, sniedz materiālu selekcijas darbam. Tiem ir arī liela ainaviska un estētiska nozīme. Paši resnākie no mūsu dižkokiem ir ozoli. Līdz mūsu dienām saglabājušies milzeņi, kuru vecums sniedzas vairākos simtos gadu. Aizsargājamo dižkoku, savdabīgo, reto un introducēto koku saraksts nemitīgi mainās – papildinoties un sarūkot (Andrušaitis, 1985).

Mūsu dienās par dižkokiem tiek atzīti arī introducētie svešzemju sugu koki – stumbra apkārtmēra un augstuma rekordisti.

Dižkoku aizsardzību noteic LR likums „Par īpaši aizsargājamām dabas teritorijām” (02.03.1993.) Saskaņā ar LR Ministru kabineta 2003. gada 22. jūlija noteikumiem Nr. 415 dižkoku noteikšanas kritēriji ir koku apkārtmērs krūšu augstumā (1,3 m no sakņu

kakla) vai augstums. Valsts nozīmes un ar likumu aizsargāti dižkoki Latvijā ir ozoli, kuru stumbra apkārtmērs krūšu augstumā sasniedz 5 m. Par vietējas nozīmes dižkokiem ozoli uzskatāmi, ja to stumbra apkārtmērs ir vismaz 4 m.

Citu sugu kokiem noteiktie parametri ir atšķirīgi.

Eniņš (2008) norāda, ka tas ir slikti, ka minētajos MK noteikumos ozolus pie valsts nozīmes dižkokiem ieskaita tikai tad, jo to stumbra apkārtmērs sasniedz 5 metrus. Tad veselīgākie un kuplākie ozoli paliek ārpus šā saraksta.

Pašvaldībām pagastos un pilsētās ir tiesības katrai apstiprināt savus vietējās nozīmes dižkokus, kaut vai no 2 m resnuma, ja tie ir izcili ainaviski vai savdabīgi ozoli (Eniņš, 2008). Šādi noteikumi apstiprināti, piemēram, Rīgā (Rīgas Domes 2006. g. 7. februāra noteikumi Nr. 38) un Jūrmalā (Jūrmalas Domes 2006. g. 16. marta noteikumi Nr. 6).

Atbilstoši minētajiem Rīgas Domes saistošajiem noteikumiem un pēc Rīgas Domes Vides Departamenta sniegtās informācijas, par vietējas nozīmes dižkokiem ozoli un vītoli uzskatāmi, ja tiem stumbra apkārtmērs ir vismaz 4 m. Rīgas mērogā par dižozolu uzskatāms ozols ar apkārtmēru 3,5 m.

Ne tikai stumbra apkārtmērs, bet arī koka augstums un vecums nosaka dižkoku vērtību. Veco ozolu stumbri ir mājvieta reti sastopamo sugu sēnēm un piepēm, kā arī aizsargājamiem ķērpjiem un sūnām (Broks, 2003).

Dižkoku vērtēšana tikai pēc apkārtmēra kritērija ir vienpusīga un netālredzīga, jo nereti šādi koki (ar daudziem nokaltušiem zariem, iztrupējušu vidu, lieliem, atklātiem dobumiem utt.) neatbilst vispārējam priekšstatam par dižkoku – dižu un saglabāšanas vērtu dabas veidojumu. Tajā pašā laikā ir izcili koki ar skaistu vainagu, ainaviski, kuriem līdz formālajam dižkoka apkārtmēram pietrūkst tikai daži centimetri, tādēļ aizsargājamo koku sarakstā tie nav iekļauti (Rīga 800, 2001).

2. DIŽKOKU APZINĀŠANAS VĒSTURE LATVIJĀ

Dižkoku krājējiem pieder simtiem un tūkstošiem dabas pieminekļu aprakstu un fotodokumentu vērtību un piedzīvojumu ceļš līdz tiem (Eniņš, 2008).

Dižkoku aizsardzībai ir sena vēsture. Senos laikos nevajadzējis valsts noteiktu likumu, lai cilvēki saudzētu vecus un cienījamus kokus. Koks tautas tradīcijās ir pasaules simbols, dievību mītne un svētnīca. Pie veciem kokiem lūdza Dievu, nesa ziedus, mieloja veļus, zīlēja likteni, dziedāja, svinēja svētkus. Tautas teikas saglabājušas apziņu, ka svēto koku iznīcināšana nevar palikt nesodīta: kas kokus apsmej vai greizi uzlūko, tam uzbrūk nelaime, slimība, zaudējumi pie lopiem, mantas, lopi nobeidzas, viņš nomaldās, sajūk prātā. Šī attieksme nemainījās līdz pat 20. gs., kad meklējami sistemātiskas dižkoku aizsardzības sākumi (Dižkoki, <http://www.vak.lv>).

18. gs. otrajā pusē pirmās sistemātiskās ziņas par ozoliem un tostarp arī pieminējis dižozolus, dabas pētnieks J. B. Fišers (Fischer, 1778), minot, ka Livonijā veci, resni ozoli ir diezgan reti, jo ozoli izcirsti saimnieciskām vajadzībām. Viņš raksta, ka veci, lieli ozoli šajā laikā bijuši sastopami gan Rīgā, gan tās apkārtnē. Fon Zīversa (Von Sivers, 1864) apraksti par atsevišķiem Baltijas dižkokiem Rīgas Dabas pētnieku biedrības žurnālā 1864. gadā liecina par to, ka jau 19. gs. notikusi dižkoku uzskaitē un mērīšana, un šie koki visnotaļ interesējuši tālaika Baltijas dendrologus un dabas pētniekus.

Latvijā pirmais par dižkoku aizsardzību sāk runāt skolotājs, kaismīgais dabas pētnieks un dabas aizsardzības entuziasts Zelmārs Lancmanis (1883 - 1935). 1924. gadā laikrakstā "Latvijas Vēstnesis" viņš vairākos turpinājumos publicē vecu koku sarakstu, kurā apkopotas ziņas vairāk nekā par simts objektiem. Autors aicina lasītājus saglabāt un saudzēt vecos kokus un iesūtīt par tiem ziņas. Savā brošūrā "Latvijas dabas pagātnes liecinieki un retumi (pieminekļi)", sarakstā ietverot ~ 100 koku (Dižkoki, www.vak.lv).

Laika periodā starp I un II Pasaules karu visplašāko un labāk noformētāko dižkoku sarakstu Latvijas laikā sastādīja dabas pētnieks un biologs Edvards Jansons 1937. gadā, kurā viņš apkopoja ziņas par 178 kokiem – dabas pieminekļiem. II Pasaules kara un divu okupāciju ietekmē dižkoku izpēte Latvijā uz ilgu laiku apsīka (Eņiņš, 2008).

Tikai 1974. gadā iznāca mežkopja Staņislava Saliņa grāmata „Latvijas dižkoki un retie koki”. Tur ievietotajā sarakstā ir 620 dižkoki un retie koki un norādīts stumbra apkārtmērs, koka augstums un vainaga projekcija. Saraksti tomēr ir nepilnīgi un kļūdaini. 20. gs. 70. gados Latvijā sākās dižkoku apzināšanas un aizsargāšanas kustība. 1977. gadā LPSR Ministru padome pieņēma lēmumu par 818 dižkoku, 49 savdabīgo un 645

introducēto koku aizsardzību. Tajā pašā laikā notika masveidīga dižkoku iznīcināšana spridzinot, dedzinot, applūdinot, indējot. Meliorējamās platībās vien saspridzināts > 1000 lielo koku (galvenokārt ozolu). Kopš 1979. gadā koku spridzināšana ir aizliegta. Latvijā dižkoku skaits stipri samazinājies arī nepareizās lauku apsaimniekošanas dēļ. Taču, kā liecina pašreizējais dižkoku skaits, joprojām Latvijā dižkoku blīvums ir simtreiz lielāks nekā daudzās citās valstīs (Eniņš, 2008) .

Būtisku ieguldījumu dižkoku apzināšanā deva 1979. gadā dibinātā un Imanta Ziedoņa vadītā „Dižkoku atbrīvotāju grupa”, kas brauca pa Latvijas novadiem, mērīdami un atbrīvodami dižozolus no krūmu un koku biezokņiem, kas kaltēja ozolu un citu veco koku kuplos zarus (Eniņš, 2008) .

Pēdējais Latvijas dižkoku saraksts publicēts 1985. gadā (Mežsaimniecības un mežrūpniecības referātu krājums). Tajā ietverti 1530 dižkoki, 150 memoriālie un savdabīgie koki un 837 introducētie koki (Eniņš, 2008). Vēlāk darbu turpināja atklātais sabiedriskas fonds „Dabas retumu krātuve”, ko vada dabas un novadpētnieks Guntis Eniņš, savākti un apkopotī materiāli par vairāk nekā 4000 dižkokiem un vēsturiskajiem kokiem (arī par bojā gājušajiem).

Informācija par Rīgas dižkokiem pieejama bijušajā Vides departamentā, kas atrodas Zigfrīda Annas Meierovica bulvārī 1, Rīgā. Arī internetā mājas lapā www.celteka.lv pieejams J.Smaļinska sastādītais aizsargājamo koku saraksts, ne tikai pa Rīgu, bet par Latviju kopumā.

Dabas pētnieku un entuziastu veiktais dižkoku apzināšanas darbs aktīvi notiek arī pašlaik. Liels informācijas apjoms par dižkokiem glabājas Latvijas Vides, ģeoloģijas un meteoroloģijas aģentūras datu bāzē un Latvijas Nacionālajā botāniskajā dārzā.

3. AIZSARGĀJAMIE KOKI

Aizsargājamie koki ir dižkoki, retie, īpatnējie, izcilie vai introducētie koki vai arī koki, kuriem ir vēsturiska nozīme. Pēc Ēniņa (1982) aizsargājamie koki iedalās:

- Koki dabas pieminekļi (dižkoki, retie koki, īpatnējie koki);
- Izcilie koki;
- Introducētie koki;

- Koki vēstures pieminekļi (kulta koki, bišu koki, memoriālie koki, vēsturiskie koki, tradīciju koki).

Aizsargājамie koki ir dižkoki, retie, īpatnējie, izcilie vai introducētie koki vai arī koki, kuriem ir vēsturiska nozīme: kulta, memoriālie, tradīciju koki.

Īpatnējie koki (jeb, kā tos dēvē G. Eniņš – brīnumkoki) visbiežāk ir kroplas formas, ar neparastu zarojumu vai savdabīgu vainagu. Šajā grupā ierindojami koki ar „vēja slotām”, vilkaču priedes (koki ar „gaisa” saknēm), palmu priedes, koki ar zaru tiltiem, koki ar lieliem neparasta veida māzeriem, īpatnējas formas, stumbriem un vainagiem, daudzstumburu koki, dažādi pašpotēšanās rezultātā izveidojušies īpatņi, kopā saauguši koki, koki uz „divām kājām” (stumbriem), čūskegles, „dzīvie” celmi, zaru osas, priedes ar egles zariem un tamlīdzīgi.

Kultūrvēsturiskie koki ir koki, kas saistāmi ar vēsturiskiem, kultūrvēsturiskiem vai politiskiem notikumiem, ar reliģiskiem rituāliem, tradīcijām, ievērojamu cilvēku atceri un tādi veci koki, kuriem zināms iestādīšanas gads (Zviedre, 2002). Šajā grupā ieskaitāmi kultūrvēsturiski nozīmīgi koki saistīti ar vēsturiskām personām, leģendām vai nozīmīgiem vēsturiskiem notikumiem, piemēram, Turaidas Rozes liepa, Pētera I stādītā goba Dziesmu svētku parkā, Raiņa priede Mellužos.

Pie retiem kokiem pieder savvaļas koku sugas, kas retuma dēļ ņemtas valsts aizsardzībā (iekļautas Latvijas Sarkanajā grāmatā (Andrušaitis, 2003) un/vai MK noteikumos par īpaši aizsargājamo sugu un ierobežoti izmantojamo īpaši aizsargājamo sugu sarakstu Nr. 396). Pie retajām koku sugām Latvijā pieskaitītas tās, kas savvaļā galvenokārt dabisku apstākļu dēļ sastopamas reti (reliktas vai atrodas tuvu izplatības areālu robežai). Pie šādām sugām pieskaitāmas, piemēram, ogu īve, parastais skābardis, Zviedrijas pīlādzis.

4. APDRAUDĒJUMI KOKIEM PILSĒTĀ

Dižkokiem īpaši liela loma ir pilsētas apstākļos, kur vide ir mākslīgi izmainīta. Tur dižkoki kalpo par zaļajām salīnām un reto sugu pārvietošanās koridoriem. Pilsētu nelabvēlīgie apstākļi nereti veicina dižo koku ātrāku bojāeju un cilvēku uzdevums ir nodrošināt tiem ilgstoši labvēlīgu dzīves vidi (Leiburgs, 2003).

Kokus apdraudošie faktori:

1) Gaisa trūkums un gaisa piesārņojums, nomīdīta augsne, augsne nosepta ar asfaltu vai citiem cietiem segumiem, koku mehāniskie bojājumi.

2) Kokaugu saknes kaitīgi ietekmē vārāmā sāls, plīsumi kanalizācijas, gāzes, siltumtīkla un ūdens vados, kas var novest pie straujas bojāejas.

3) Kaitīgas ir dažādas vielas un strauja temperatūras maiņa, gāzes un šķidrums izspiež gaisu no augsnes, izskalo saknes un veicina koku izgāšanos.

4) Būvlaukumos ar drenāžu nosusināta augsne un gruntsūdens līmeņa pazemināšana, pastiprina koku nokalšanu (Saliņš, 1974).

Kokaugu augšanu un attīstību Rīgas apstādījumos nosaka pilsētai raksturīgie ekoloģiskie apstākļi – augsnes, ūdens un gaisa režīms, augsnes un gaisa temperatūra, piesārņošana ar dūmgāzēm un kaitīgajām ķīmiskajām vielām, asfalta segums, kanalizācija un citas inženiertehniskās sistēmas, kas būtiski izmaina apstādījumu augu fizioloģiskās un bioķīmiskās norises, augšanas un attīstības gaitu.

Sevišķi traucē nelabvēlīgais mitrums un gaisa režīms augsnē. Šādu režīmu pilsētā rada pastāvīga apdabes augsnes noblīvēšana, asfalta pārklāji un nokrišņu ūdens aiztecēšana pa kanalizācijas tīklu. Tā rezultātā kokaugu saknēm atsevišķos kritiskajos veģētācijas posmos trūkst ūdens un tādejādi tiek aizkavēta fizioloģiski aktīvo sakņu un vasu veidošanās. Noblīvētā augsnē samazinoties tās aerācijai, veidojas nelabvēlīgs gaisa režīms: apdabes augsnes gaisā samazinās skābekļa un palielinās CO₂ daudzums un tas savukārt aizkavē fizioloģiski aktīvo sakņu attīstīšanos, kā arī traucē augam uzņemt ūdeni un minerālvielas no augsnes (Ozols u.c., 1971).

Pilsētas augsnei ir nabadzīgs barības elementu daudzums, jo kārtības un tīrības vārdā katra nokritusī lapiņa un zariņš tiek aizvākts vai sadedzināts. Tādēļ kokiem tik vajadzīgais trūds neveidojas.

Kokaugu saknes kaitīgi ietekmē plīsumi kanalizācijas, gāzes, siltumtīkla un ūdens vados, kas var novest pie straujas koka bojāejas. Kaitīgas ir ne tikai dažādas vielas; bet arī strauja temperatūras maiņa; gāzes un šķidrums savukārt izspiež gaisu no augsnes, izskalo saknes un veicina koku izgāšanos.

Kokaugus stipri ietekmē arī dažāda veida gaisa piesārņojums. Lielāko daļu piesārņojuma veido vairāk vai mazāk pilnīgi sadeguši naftas produkti. Ielu krustojumos,

kur mašīnas gaidot zaļo gaismu, darbojas tukšgaitā, uz kokaugu lapām vasarā nereti vērojamas apdeguma pazīmes. Lietus laikā viena daļa piesārņojuma izšķīst lietus ūdenī un var to paskābināt par 1 – 2 pH vienībām (Zvirgzds, 1986).

Visumā lapu koki pret gāzēm ir izturīgāki nekā skuju koki, jo, nometot lapas, augs daļēji atbrīvojas no kaitīgajiem elementiem (Mauriņa, 1974).

Dzīvas satiksmes ielās augošie koki īpaši pakļauti mehāniskiem bojājumiem.

Visa pilsētas apstākļu kompleksa vienlaicīga iedarbība veicina koku un krūmu straujāku novecošanu (Kabuce, 2003).

Rīgā, dižkokus nelabvēlīgi ietekmē dažādu zemes darbu rezultātā bojātas saknes, regulāra sakņu nomīdīšana, nelegālu izgāztuvju ierīkošana, koku dedzināšana, mizas bojāšana ar asiem priekšmetiem, stumbrā iedzītas naglas un skavas utt. (Rīga 800, 2001).

5. DIŽKOKU AIZSARDZĪBAS UN APSAIMNIEKOŠANAS PASĀKUMI

Sevišķi vecus un nozīmīgus kokus, kuru stāvoklis ir kritisks, jācenšas saglabāt. Dižkoku aizsardzībai un saglabāšanai ieteikti dažādi paņēmieni, kas daļēji ietverti arī valsts un vietējas nozīmes dižkoku aizsardzības noteikumos. Saliņš (1974) sniedzis daudz noderīgu rekomendāciju dižkoku aizsardzībai un apsaimniekošanai, kas izmantojamas joprojām, taču daļa no tām aizstājamas ar jaunākām atziņām.

Dižkoki bijušajos tīrumos, kā arī laucēs un aizaugošās pļavās bieži aizaug ar mežu. Saskaņā ar Ministru Kabineta noteikumiem Nr. 415 katram dižozolam ir aizsargjosla, kas ietver platumu zem vainaga un vēl 10 m aiz dižkoka vainaga robežām.

Dižkokus nomācošie krūmi jāizcērt, lai koki iegūtu lielāku estētisko un ainavisko vērtību. Taču, ja dižkoks pilnīgi aizaudzis kokos, tā atbrīvošanu ieteicams veikt pakāpeniski divos paņēmienos divu gadu laikā. Tīrumā augošus dižkokus nedrīkst apart par tuvu stumbram, lai neizplēstu koka saknes. Pie dižkokiem nedrīkst veidot lūžņu un krāmu noliktavas, sasliet kokus, dēļus, žuburus, zārdu kokus un citas lietas. Nedrīkst veikt nekādas darbības koka sakņu zonā (koka vainaga platībā, bet ne mazāk kā 3 m rādiusā), kas var negatīvi ietekmēt dižkoka sakņu sistēmu (Leiburgs, 2003).

Laukus apstrādājot ar ķīmikālijām un mēslojumu, jāuzmanās, lai tās neķertu koka lapotni.

Saliņš (1974) ieteicis dobumainus kokus iepriekš labi iztīrīt un aizmūrēt. Lai neizplatītos trupe, dobumu var aizmūrēt ar ķieģeļiem. Lielus dobumus var nosegt ar 2-3 stieņu pinuma kārtām un pinumu piepildīt ar cementa javu. Koku dobumus var aizpildīt ar šķidru putuplasta masu, kas sacietē un labi aizsargā koku (Saliņš, 1974). Turpretī jaunākos ieteikumos rekomendēts, ka koka dobumus nedrīkst aizmūrēt, bet, lai pasargātu no ļaunprātīgiem dedzinātājiem, dobumi ir jānorobežo ar metāla režģi, kalumu vai dzelzs sietu tā, lai saglabātos dobuma ventilācija (Broks, 2003). Dižkoku dobumi nav jāaizmūrē, bet jāatstāj atvērti, lai tie vēdinātos. Ja dižkokiem dobumi atveras uz augšu, tad šādiem caurumiem jāuzliek jumtiņi, lai tur nenokļūtu atmosfēras nokrišņi. Neveikt nekādas darbības, kas var izmainīt mikroklīmatu koku dobumos (dobumu aizmūrēšana, tīrīšana, piegružošana, dedzināšana. Jāierobežo cilvēku iekļūšanu dobumā, jānovērš to paplašināšana un tamlīdzīgi). Nepieciešamības gadījumā ir jāveic koka „konservācijas” darbi – jānosedz vaļējie dobumi no lietus un sniega iekļūšanas, jānostiprina lielākie zari u.c. (Leiburgs, 2003).

Lielie nokaltušie zari dižkokiem nav jānozāģē. Pēc iespējas jāizvairās no jebkādas koka apzāģēšanas, it īpaši nav ieteicams nozāģēt masīvus zarus stumbra pamatdaļā, līdz 2 m augstumā no zemes. Gadījumā, ja koka stāvoklis apdraud cilvēku veselību un dzīvību, lai saglabātu vēl dzīvo koku ilgāk, pieļaujamas sekojošas darbības: bīstamo zaru nozāģēšana līdz tādām garumam, lai zars nelūztu no sava svara; galotnes nozāģēšana pēc iespējas augstāk virs zemes vai virs augstākā dobuma. Dzīvas koksnes zāģēšana veicama tikai pavasarī, bet nokaltušas koksnes - jebkurā gadalaikā. Gadījumā, ja koks ir nokaltis, un, ja tas apdraud cilvēku, pamatstumbri jāzāģē pēc iespējas augstāk, bet zarus līdz tādām garumam, lai zars nelūztu no sava svara, un mirušo koku atstāt līdz tā pilnīgai satrūdēšanai. Ja nepieciešams apzāģēšanu var atkārtot (Leiburgs, 2003).

Ja staraino dižkoku stumbri draud pārplīst, tad tie jānostiprina. Apdraudētie stumbri jāsavēl ar caururbumā ievietojamu un saskrūvējamu stieni. Divstarainam kokam nekādā gadījumā nedrīkst nozāģēt kādu no starēm.

Gadījumos, kad cilvēku drošības apsvērumu dēļ koku, kurā dzīvo aizsargājamas sugas, nepieciešams nozāģēt, Leiburgs (2003) iesaka koka atliekas ar

bezmugurkaulniekiem vai citiem organismiem pārvietojamas uz citu vietu ar sugām piemērotu biotopu. Pie kokiem, kuros konstatētas briežvabole, ozolu dižkokgrauzis, lapkoku praulgrauzis vai gaismu mīlošās ķērpju sugas, jāveic krūmu un koku novākšanu tik lielā laukumā, lai koka stumbrs būtu labi saules apspīdēts. Katram kokam vai koku grupai, kurā konstatēta īpaši aizsargājuma suga, vēlams izstrādāt individuālo aizsardzības apsaimniekošanas pasākumu plānu. Koka nociršanas nepieciešamības vai tā izgāšanās nolūšanas gadījumā par to vēlams paziņot sugu ekspertiem, piemēram, uz Latvijas Dabas fondu, īpaši aizsargājamas dabas teritorijas administrāciju, attiecīgo reģionālo vides pārvaldi, Dabas aizsardzības pārvaldi.

Ja dižkokam ieplīst vai draud nolūzt zemie līmeniskie zari, tos vajag stutēt ar balstiem, vislabāk ar atbalstu burta A veidā.

Zibens brūces, rētas u.c. ievainojumus ieteicams ieziest ar potvasķu vai nokrāsot ar koksnes aizsargkrāsu. Ozolu un citu koku brūču apkopšanai var izmantot eļļas krāsu, koksnes antiseptiķi, bitumena mastiku (Leiburģs, 2003).

Dižkoku sakņu zonā nedrīkst izmainīt gruntsūdens līmeni, apbērt vai apbūvēt sakņu daļu, tur novadīt vircu, ķīmiskās vielas vai netīrus ūdeņus. Tas var izraisīt koku bojāeju.

Dižkoka zaros nedrīkst celt būdas vai platformas, pienaglot kāpnes.

Ja dižkoka zarā iekar šūpoles, tad jā rūpējas, lai ķēdes vai troses nepārrīvētu koka mizu.

Sevišķi vecām liepām, kurām atmirusi vainagu galotnes daļa, jāsaīsina vainagu nozāģējot kalstošo stumbra daļu. Jāatstutē lielie bīstamie zari, kas zem pastiprināta nokrišņu svara stiprā vējā var nolūzt. Vecajiem divstumbŗu dižkokiem, kuru stumbŗi jau jūtami nosvērušies katrs uz savu pusi, tie jāatstutē un jāstiprina ar vienu vai divām dzelzs stīpām vai trosēm.

Ja zemi ap dižkokiem stipri sablīvē apmeklētāji, ja to tuvumā tiek apstrādāta augsne, tad koki jāiežogo. Sirģstošo koku augšanas apstākļus var uzlabot, uzirdinot augsni vainaga platumā un nomēslojot augsni ar kompostu. Sakņu sistēma visbiežāk cieš no pārliēkas augsnes sablīvēšanas, augsnes virskārtas erozijas, kas atsedz saknes, vai augsnes virskārtas paaugstināšanas koka augšanas gaitā, piesārņojuma, īpaši no sāļiem ceļu kaisīšanai ziemā, mehāniskiem bojājumiem, pārliēka sausuma vai mitruma. Lai novērstu kādu no minētajiem bojājumiem, jācenšas likvidē vai ierobežot negatīvās

ietekmes faktoru. Mitruma ilglaicīgu ietekmi, nedrīkst izmainīt strauji. Dižkoka sakņu sistēmu ļoti negatīvi ietekmē pazemes lineāro komunikāciju izbūve vai remonts tuvu stumbram. Augsni var ielabot ar lapu komposta un trūdzemes, grants maisījumu, to iestrādājot augsnē (Leiburgs, 2003).

Ieteicama zibensnovedēju ierīkošana liela dižkoka galotnē, sevišķi pauguru virsotnēs augošiem ozoliem. Pašā augšā jāpiestiprina zibens uztvērējs, kam piestiprina vara vadu uz leju, kā arī nepieciešamas metāla skavas un iezemējums (Zvirgzds, 1986; Leiburgs, 2003).

Vecos un ievainotos dižkokus nedrīkst novākt aizbildinoties ar darba drošības ieganstu; šādi koki jānostiprina vai nu ar balstiem, vai atsienot ar trosēm. Apšaubāmas noturības stumbrus un lielos zarus izurbj un urbumā ievieto stieņus ar vītnēm. Pēc tam stumbrus un zarus nostiprina, skrūvējot savstarpējā sasaistē. Pie dižkokiem jāpiestiprina brīdinājuma norāde, kas šis koks ir dabas piemineklis un atrodas likuma aizsardzībā. Ja zemes lietotāji nespēj koku nostiprināt un viņiem liekas, ka tas var apdraudēt cilvēkus, tad dižkoku jānožogo un jāpieliek brīdinājuma zīme, ka stiprā vējā nedrīkst tam tuvotes. Bet nekādā gadījumā dižkoku nedrīkst nozāgēt (Broks, 2003).

Pie dižkoka ieteicams novietot brīdinājuma zīmīti (ja koks ir bīstams) un informācijas plāksnīti ar koka nosaukumu, izmēriem un norādīt, ka tas ir aizsargājams dabas piemineklis. Plāksnītes nedrīkst pie koka pienaglot, bet tās jāpiestiprina zariem vai stumbram bez naglām. Zīmīti var piestiprināt tieši pie koka, bet labāk uz stabiņa 2 m no koka stumbra. Lai neveidotos kūla, vismaz reizi gadā ap stumbru jānopļauj zāle. Pašiem lielākajiem un vecākajiem dižkokiem var uzlikt zibensnovedējus (Leiburgs, 2003).

Ap koku – populāru apskates objektu ir vēlams izveidot estētiski izskatīgu nožogojumu vai aizsargbarjeru, lai novērstu vai mazinātu:

- Apmeklētāju kāpšanu, rāpšanos pa koka stumbriem, zariem;
- Koka sakņu sistēmas un tuvākās apkārtnes nomīdīšanu;
- Koka atsevišķu bioloģiskās daudzveidības elementu – sausu zaru, koksnes noārdošo sēņu, ķērpju, sūnu, dobumu u.c. bojāšanu.

Pie populāra un bieži apmeklēta koka ir vēlams izvietot informatīvu stendu, kura saturs (ideālā gadījumā) varētu būtu šāds:

- Koka nosaukums;

- Koka sugas latviskais un latīniskais nosaukums;
- Koka dimensijas (izmēri) – augstums, apkārtmērs, vainaga izmēri u.c.;
- Nostāsti, teikas;
- Apkārtnes shēma;
- Koka statuss (piemēram, aizsargājams dabas vai kultūras piemineklis, upurkoks, kulta koks);
 - Informācija par vecu koku nozīmi un lomu bioloģiskās daudzveidības saglabāšanā;
 - Kokā dzīvojošajām apdraudētajām sugām un to aizsardzībai nepieciešamajiem pasākumiem;
 - Koka īpašnieka/apsaimniekotāja/īpaši aizsargājamas dabas teritorijas, kurā atrodas koks, administrācijas kontaktadrese;
 - Labas uzvedības noteikumi attiecīgajā teritorijā, piemēram, „Zaļie padomi”;
 - Informācijas kopsavilkums svešvalodā.

Pie bieži apmeklēta koka ir jāizvieto atkritumu urnas (piemēram, blakus esošajā stāvlaukumā), vai arī jānorāda, kur iespējams izmest atkritumus, kā arī jāuzstāda aizsargājama dabas pieminekļa zīme (ja koks tāds ir) (Pilāts, Smaļinskis, 2008).

Rīgas pilsētas aizsargājamo koku aizsardzības un apsaimniekošanas noteikumi paredz, ka:

- katram aizsargājamam kokam ir aizsardzības zona, kas ietver koku ar visām tā virszemes un pazemes daļām un teritoriju 10 m rādiusā ap aizsargājamā koka stumbru;
- aizsargājamā koka aizsardzības zonā aizliegts veikt darbības, kas var bojāt vai iznīcināt koku, mainīt tā dabisko estētisko nozīmi, mainīt vides apstākļus, veikt pazemes komunikāciju ierīkošanu, iegūt derīgos izrakteņus, samazināt brīvās augsnes daļu koka sakņu zonā noblietējot vai asfaltējot, kā arī celt teltis un kurināt ugunscurus;
- īpašniekam, uz kura zemes atrodas aizsargājamais koks, ir tiesības saņemt nodokļu atvieglojumus;
- aizsargājama koka nociršana pieļaujama tikai tad, ja tas kļuvis bīstams.

Kā liecina līdzšinējā prakse, Rīgas Vides departaments zemes īpašniekiem, kuru teritorijā atrodas aizsargājami koki, bet īpašniekam neatliek nauda, palīdz veikt apkārtnes sakopšanas darbus.

6. RĪGAS DIŽKOKU AIZSARDZĪBA un KULTŪRVĒSTURISKĀ NOZĪME

6.1. Dižkoku aizsardzība

Dižkoku aizsardzību noteic LR likums „Par īpaši aizsargājamām dabas teritorijām” (02.03.1993.) un LR Ministru kabineta 22.07.2003. noteikumi Nr. 415 „Īpaši aizsargājamo dabas teritoriju vispārējie aizsardzības un izmantošanas noteikumi”.

Atbilstoši likumam, dižkoki pieder pie dabas pieminekļiem. Dabas pieminekļi ir atsevišķi, savrupi veidojumi: aizsargājami koki, alejas, ģeoloģiskie un ģeomorfoloģiskie dabas pieminekļi un citi dabas retumi, kam ir zinātniska, kultūrvēsturiska, estētiska vai ekoloģiska vērtība.

Likums noteic, ka zemes īpašniekiem un lietotājiem, uz kuru zemes atrodas dabas piemineklis, ir pienākums dabas pieminekli aizsargāt un kopt. 10 m rādiusā ap aizsargājamiem kokiem (mērot no aizsargājamā koka vainaga projekcijas ārējās malas) tiek noteikta īpaši aizsargājama dabas teritorija, kurā nav atļauta tāda saimnieciskā darbība, kas var ietekmēt koka augšanu un attīstību vai mainīt vides apstākļus – ūdens un barošanās režīmu.

Nav atļauts aizsargājamus kokus apkraut, laužt zarus, bojāt mizu, dedzināt dobumus un citādi pasliktināt koka augšanas apstākļus.

Dižkoku drīkst nozāgēt tikai tad, kad tas kļuvis bīstams (apdraud cilvēku dzīvību un veselību, tuvumā esošās ēkas vai infrastruktūras objektus) un ir saņemta reģionālās vides pārvaldes rakstiska atļauja.

Arī bojā gājušu dižkoku drīkst novākt tikai ar reģionālās vides pārvaldes atļauju. Bojāgājušajiem ozoliem, ja tie nevienam netraucē, jāļauj satrunēt turpat uz vietas, kur tie nokrituši, kā piemērs ir „Sūbru” mājas ozols, (skatīt 2. pielikumā).

Šo likumdošanas aktu prasību pārkāpumu gadījumā piemēro Latvijas Administratīvo pārkāpumu kodeksā paredzētos sodus.

Ja vērojama koka veselības pasliktināšanās vai tas kādu apstākļu dēļ ir gājis bojā, zemes lietotājam vai īpašniekam par to jāziņo pašvaldībai vai reģionālajai vides pārvaldei (Liena Eidone VID, <http://www.gibuli.lv>).

Dižkokus aizsargā ne tikai zemes īpašnieku un apsaimniekotāju labā griba, bet arī vairāki likumi, MK noteikumi un pašvaldību normatīvie akti. Dižkoki likuma izpratnē ir īpaši aizsargājamās dabas teritorijas. Aizsargājamo teritoriju pārvaldi koordinē Vides ministrijas pakļautībā strādājošā Dabas aizsardzības pārvalde. Aizsargājamo teritoriju valsts kontroli īsteno Vides valsts inspekcija, reģionālās vides pārvaldes, aizsargājamo teritoriju administrācijas un citas valsts institūcijas savas kompetences ietvaros (Leiburgs, 2003.). Latvijas Vides, ģeoloģijas un meteoroloģijas aģentūra uztur Latvijas dižkoku datu bāzi.

Rīgas pilsētā Rīgas Domes Vides departamenta darbinieki pārbauda dižkoku stāvokli un veic arī dižkoku sakopšanas darbus, uzliek plāksnītes, kas norāda, ka koks ir aizsargājams. Diemžēl kopš 2009. gada 3. marta Rīgas dome nolēma likvidēt Vides departamentu. Un tā funkcijas tiks sadalītas starp pilsētas attīstības departamentu, komunālo departamentu un Rīgas pilsētas būvvaldi (Avīze 5 min, 2009.g. 4. marts) . Dabas aizsardzības pārvalde koordinē Saeimas un Ministru kabineta izveidoto īpaši aizsargājamo dabas teritoriju pārvaldīšanu.

Valstiskās organizācijas, kas rūpējas par dabas aizsardzību:

1. Dabas aizsardzības pārvalde.
2. Vides ministrijas Dabas aizsardzības departaments.
3. Rīgas vides aizsardzības dienests.

Latvijas Vides, ģeoloģijas un meteoroloģijas aģentūra uztur Latvijas dižkoku datu bāzi.

Latvijā ir vairākas Sabiedriskās organizācijas, kas brīvprātīgi rūpējas par dabas aizsardzību:

1. Latvijas Dabas fonds (dabas aizsardzības nodrošināšana un sabiedrības izglītošana).
2. Pasaules dabas fonds (pārstāvniecība Latvijā, atklātais sabiedrības fonds).
3. Vides aizsardzības klubs.
4. Latvijas Dabas un pieminekļu aizsardzības biedrība.
5. Latvijas Zaļā kustība.
6. Dabas retumu krātuve (www.dabasretumi.lv).
7. Ceļteka www.celteka.lv.

Dižkoku aizsardzībā var iesaistīties arī jebkurš iedzīvotājs, sakopjot koku apkārtni, aizrādīt, ja kāds tīšām met atkritumus pie kokiem vai bojā kokus.

6.2. Dižozolu kultūrvēsturiskā nozīme

Latviešu tautas dziesmās jeb dainās visvairāk apdziedāts ir ozols – 1299 reizes, tam seko bērzs – 701 un liepa – 658, tad priede – 505 un egle – 477. Ievērojami mazāk pieminēts osis – 261, kļava – 148, vītols – 147, abu sugu alkšņi – 128, apse – 114, bet vīksna un goba – tikai 22 reizes (Zviedre, 2002). Par Latvijas nacionālajiem kokiem uzskatāmi liepa un ozols, kas ir raksturīgi Latvijas ainavas elementi. Abus kokus joprojām plaši izmanto ārstniecības nolūkos. Latviešu tautas dziesmas (dainas), kas sevī slēpj senus tautas ētikas un morāles priekšstatus, liepu un ozolu citu koku vidū piemin visbiežāk. Jau tradicionāli latviešu tautas ticējumos un folklorā liepu uzskata par visa sievišķā simbolu, bet ozolu - par vīrišķības simbolu. Kaives (Senču) dižozols uzskatāms par lielāko un vecāko ozolu Baltijas valstīs, tā stumbra apkārtmērs ir 10 m. Savukārt Valdemārpils Elku liepa ir vecākā un lielākā liepa Latvijā, stumbra apkārtmērs tai ir 8 m (www.gudrinieks.lv).

Ozoli ir mūsu tautas spēka un izturības simbols – labais koku karalis (Eņiņš, www.la.lv). Ozols ir Latvijas simbols, Tēvzemes mīlestības liecinājums. Paši sirmākie ozoli ir visvecākā dzīvība Latvijā. Tāpēc tie ir vissvētākie koki latviešiem, līviem, lietuvjiem un visām baltu cilšu tautām. Ozoli svēti bija lielākajai daļai ziemeļu puslodes tautu. Kur augs ozoli, tur senie zemgaļu zemnieki zināja meklēt auglīgu augsni. Viņi smagā, sūri grūtā darbā izplēsa līdumus, bet jauno tīrumu vidū atstāja atsevišķus kokus

zemes skaistumam, dvēseles priekam un Dievam. Atstāja arī ozolu svētās birzis, kur Dievu daudzina, kur veļus mielot, kur bērniņus kristīt, kur savus mirušos izvadīt. Viņi atstāja ozolus mājokļu tuvumā, kur Jāņu vainagus vīt un laiku zīlēt. Viņi saudzēja resnos ozolus bitēm un stumbrā izkala dores (Eniņš, 2008).

Latviešu tautai pieder daudzi kultūrvēsturiskie ozoli un nozīmīgu personu stādīti ozoli, piemēram:

- Ernesta Glika stādītie dižozoli Alūksnē, Pils ielā 15,
- Kārļa Ulmaņa stādītais ozols Bērzes pagastā pie Vecās skolas,
- Krišjāņa Barona stādītais ozols Rīgā Ziemeļblāzmas ielā 38.

Ozols bieži izmantots ģērboņos, armijas simbolikā. Ozols ir veselības devējs, tam piemīt maģisks spēks.

Koku ilgais mūžs ir kā saikne starp tālo pagātni, tagadni un arī nākotni. Tāpēc koku saudzēšana liecina par tautas gara kultūru konkrētā periodā, par zinātniskās domas attīstību, par cilvēka attieksmi pret dabu, kā arī par cilvēku savstarpējām attiecībām (Andrušaitis, 1974).

Par īpašu attieksmi pret lieliem kokiem un īpaši dižkokiem liecina gan latviešu zemnieku, gan vācu muižnieku stādītie koki ap viensētām un muižām. Vācu kultūras ietekmē stādījumi un alejas ap latviešu mājām sāka līdzināties nelieliem muižu parkiem, kuros vienmēr nozīmīgu lomu ieņēma lieli koki. Lielie koki un alejas ir nozīmīga Latvijas kultūrainavas sastāvdaļa. Sagrauto un pamesto māju vietās augošie dižkoki arī ir vēstures pieminekļi, jo bieži pēc māju pamešanas vēl ilgi saglabā zudušo māju vārdus. Eniņš (2008) uzskata, ka šādi koki, kas iezīmē māju vietas, jāņem uzskaitē u aizsardzībā, kaut arī vēl nav sasnieguši dižkoku izmērus.

Latviešu tautas teiku, paražu un ticējumu krājumos lasāmi daudzi gadījumi, kad svēto upurkoku cirtēji, dedzinātāji vai zaru lauzēji saslimst un nomirst, vai arī kļūst akli, pat sajūk prātā. Šādi notikumi saglabājušies ļaužu atmiņās līdz ar apziņu, ka svēto koku iznīcināšana nevar palikt nesodīta. 17.gs. zviedru pārvaldītajā Vidzemē bija spēkā likums, ikvienam, kurš nocērt vienu ozolu, vietā jāiestāda divi jauni (Eniņš, 2008).

Pilsētā dižkoki ir neatņemama pilsētas vēstures sastāvdaļa un tiem ir nozīmīga kultūrvēsturiska nozīme, tai skaitā arī kā apskates un tūrisma objektiem (Eniņš, 2008).

Rīgas centra parkos un citur gandrīz visā Rīgā var atrast daudz vērtīgu un retu koku, kuriem ir kultūrvēsturiska nozīme (Krauze, 2009).

Visā Rīgas pilsētā aug vairāk nekā 600 koku un krūmu sugu (Rīga 800, 2001). Visvairāk dižozolus un citu sugu dižkokus, kā arī vecus un interesantus kokus var atrast seno muižiņu tuvumā, kur tie stādīti pirms 200 un pat vairāk gadu.

6.3. Rīgas senākie apstādījumi, dārzi un parki, kuros aug dižozoli

Ne mazāk nozīmīga ir dižkoku, apstādījumu un mežu nozīme pilsētā. Tie ir gan rekreācijas zona, gan dažādo pilsētas ainavu, gan absorbē pilsētas negatīvo ietekmi uz vidi (piesārņojumu, troksni) un ir būtiska „pilsētas ekosistēmas” sastāvdaļa, kas sniedz patvērumu un dzīves telpu dažādiem dzīvajiem organismiem. (Eniņš, 2008).

Dārzi un parki jau kopš senatnes ir bijuši neatņemama pilsētas sastāvdaļa. Rīga īpaši lepojas ar savu zaļo rotu – pilsētas kanālmalas apstādījumiem, kas ieskauj Vecrīgu un piešķir pilsētas centram sevišķu pievilcību (Dāvidsone, 1988).

Rīgas dārzu mākslas attīstībā liela nozīme bija dažādu speciālistu radošajam darbam, piemēram, G.Kufalts, A.Zeidaks un K.Barons (Dāvidsone, 1988).

Ar vārdu „parks” apzīmē angļu (ainavu) parkus, kas sāka veidoties 18.gs. Anglijā.

Rīgā 18.gs. un 19.gs. pirmajā pusē ierīkotos apstādījumus sauca par dārziem, bet 20.gs. sākumā dārzus dēvēja par parkiem, bet 21.gs. parkus atkal nosauca par dārziem (Dāvidsone, 1988).

Rīgas parku un dārzu izveide cieši saistīta ar arhitektūras un pilsētībūvniecības attīstību. Viduslaikos (no 13.-18.gs.), kad pilsētas teritoriju ierobežoja mūri, dārzu māksla nevarēja attīstīties. Sākot no 15.gs. pilsētas pļavas tika apbūvētas, izveidojās daudzas sīkas nomnieku muižiņas. 18.gs. vairākas muižas bija kā atpūtas vietas ar plašiem dārziem (Dāvidsone, 1988).

Sakarā ar ainavu jeb Angļu parku attīstību, radās interese par veciem kokiem, jo tie ir objekti, kas piesaista uzmanību. Par šādu parku iemīļotu koku kļuva ozols. Tas ir ilgdzīvotājs, tāpat pagātnes liecinieks. Tas nav apcērpams kā liepa, tas ir indivīds (www.ecoethics.ru).

Rīgas centrālajā daļā no 14 dārziem un parkiem (ieskaitot Lielo kapu memoriālo parku un Botānisko dārzu) četri ir dzimuši 18. gadsimtā (Viestura, Nordeķu, Vērmanes, Lielie kapi), septiņi – pēc Rīgas cietokšņa likvidācijas, 19. un 20. gs. sākumā (kanālmalu un Esplanādes apstādījumi, Kronvalda parks, Miera dārzs, Arkādija, Dzegužkalns, Uzvaras parks) un trīs – pirmās Latvijas brīvvalsts (Botāniskais dārzs, Ziedoņdārzs, Maskavas dārzs). Daļa no centra parkiem iesaistīta Dabas pamatnes plāna struktūrā, par citiem būs vēl jāpacinās (Edgars Pučiņš, 2008).

18. gadsimta sākumā pēc Rīgas pievienošanas Krievijai, pilsētā sāka strauji attīstīties dārzu māksla. Pēc Pētera I pavēles Rīgā tika ierīkoti divi Ķeizardārzi. Pirmais Ķeizardārzs bija toreizējā Gustava salā (tagadējais Viesturdārzs). Otrais Ķeizardārzs bija Sarkandaugavā Aleksandra augstienēs, tajā pēc Pētera I rīkojuma iestādīja ozolu birzi (www.citariga.lv). Tagad šī dārza teritorijā atrodas Rīgas Psihiatrijas un Narkoloģijas centrs. Dārzi un apstādījumi Ganību dambī savienoja abus Ķeizardārzus (Dāvidsone, 1988).

Pilsētas kanāls ir 3,2 kilometrus garš, apmēram 2 metrus dziļš, ar 16 dažāda platuma tiltiem. Tas ierīkots bijušā nocietinājumu grāvja vietā, kuru izraka 1650.g. Nojaucot vaļņus, pārveidoja arī nocietinājumu grāvi, to padziļinot un padarot šaurāku. Nocietinājuma grāvī iebūvēja vairākus trīsstūrveida ravelīnus, pret grāvja vidu tika izvirzīti vairāki nocietināti bastioni ar lielgabaliem. Viena šāda bastiona vietā 19.gs. vidū uzcēla tagadējo Operas un baleta teātri, bet uz otra izveidoja Bastejkalnu. Ap *Bastejkalnu* izveidoja apstādījumus pēc projekta, ko tajā pašā gadā izstrādāja Lībekas pilsētas dārzu arhitekts A. Vents. Pēc 1880. gada kanālmalas apstādījumi tiek pilnībā pārveidoti Rīgas pilsētas dārzu direktora G. Kūfalta vadībā, kurš 20. gs. sākumā rekonstruēja vai arī izveidoja no jauna gandrīz visus Rīgas apstādījumus. 1881. g. izveidoti apstādījumi pie tag. Nacionālās operas, 1887. g. uzstādīta skulpturāla strūklaka (tēln. A. Folcs). 20. gs. 20. - 30. gados kanālmalas apstādījumi rekonstruēti pēc A. Zeidaka projekta. (Dāvidsone, 1988). Pie Bastejkalna aug aizsargājams ozols.

Vērmanes dārzs sākumā tika ierīkots kā augļu un eksotisko koku dārzs, 19.gs. sākumā pēc Rīgas priekšpilsētas nodedzināšanas. To ierīkoja dārznieks J.Šmeistars. Dārza ierīkošanai ievērojamu materiālu palīdzību sniedza Anna Ģertrūde Vērmane.

Tāpēc to nosauca par Vērmanes dārzu un to atklāja 1817.g. Vērmanes dārzā aug divi aizsargājami ozoli un arī citu sugu aizsargājamie koki.

Āgenskalna parks kādreiz atradās Kaktu un Kalnciema ielas stūrī. 19. un 20. gs. mijā šeit brauca atpūsties turīgie rīdzinieki. I Pasaules karā parks cieta un vairs netika atjaunots (http://riga.zurbu.net/Сады_и_парки/page5). Tagad par to vien liecina aizsargājamais ozols Kalnciema ielā 9.

Nordeķu parks. Apstādījumi, kas atrodas starp Dzirciema un Tereškovas ielām, kādreiz veidoja Nordeķu muižas parku. Vecais parks dendroloģiskajā ziņā ir diezgan daudzveidīgs. Īpašu uzmanību saista atsevišķi lielie ozoli- dižkoki. Resnākais ozols sasniedzis 4,5 m. Rindu stādījumos, kā arī grupās aug Holandes liepas. Ar lapu kokiem- bērziem, kļavām, gobām u.c. kontrastē skuju koki- lapegles, ciedru priedes u.c. Parka platība 3, 6 ha (<http://www.vietas.lv/obj>).

Anniņmuižas parks atrodas Imantā, piederējis kādreizējai Anniņmuižai (Annenhof) un ticis izveidots 19. gs. beigās kā regulāra plānojuma muižas parks. Mūsdienās parka teritoriju puslokā ieskauj Anniņmuižas bulvāris, kā arī Jūrmalas gatve, Vecumnieku un Dumbrāja iela (www.pilis.lv). Parkā aug dažādu sugu, galvenokārt lapu koki, un arī dižozoli.

Ēbelmuižas parks ir ievērojams ar resnāko ozolu Pārdaugavā, kas ir viens no retajiem tik rūpīgi apsaimniekotiem Rīgas kokiem (<http://www.videsvestis.lv>, Smaļinskis, 2008).

LU Botāniskais dārzs dibināts 1922.g., bet 1926.g. no Dreiliņiem tas pārvietojies uz Rīgu, Kandavas ielu 2. Botāniskā dārza platība ir 16 ha. (www.citariga.lv). Dārzā aug arī viens dižozols, kurš sasniedzis nepilnu piecu metru apkārtmēru.

6.4. Dabas liegums “Jaunciems”

Šis dabas liegums atrodas Ziemeļu rajona un Vidzemes priekšpilsētas teritorijā. Lieguma teritorijā atrodas trīs valsts nozīmes kultūras pieminekļi:

1. Liepusalas pussalā atrodas arheoloģijas piemineklis – Ķīsezera (Bulduru) pilskalns. Un šeit aug divi dižozoli.

2. Starp Klipinducku un Jaunciema gatvi atrodas vēl viens arheoloģiskais piemineklis – Pulksteņkalniņš – viduslaiku nocietinājuma atliekas.

3. Starp Klipindūcku un Milnas dūcku, aiz Jaunciema gatves 21, atrodas ievērojams valsts nozīmes arhitektūras piemineklis – Vārnu māju zemnieku (kalēju) sēta. Un šeit aug viens dižozols, bet tuvāk Ķīšezeram aug ozolu rinda. (www.dap.gov.lv/public/files_uploaded/aizsardzibas_plani/Jaunciems_DAP.pdf).

Šajā dabas liegumā dižozoli aug kultūrvēsturiskā vidē.

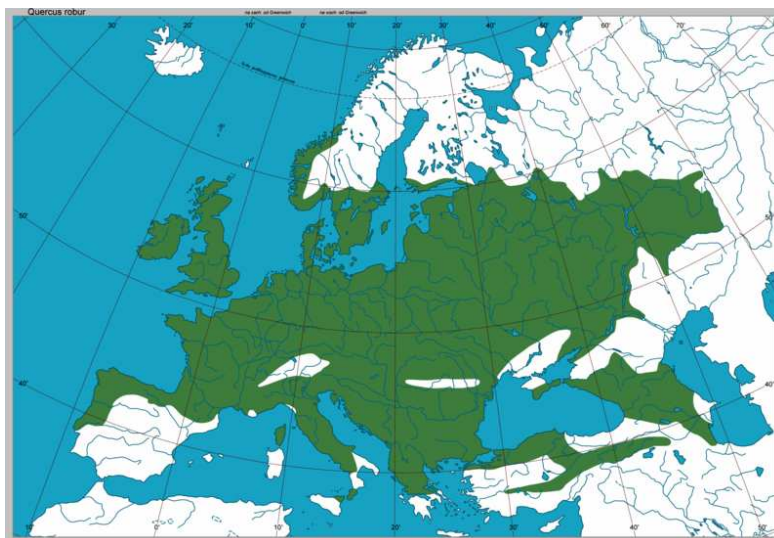
7. OZOLI UN TO IZPLATĪBA

Parastais ozols (*Quercus robur*) pieder pie dižskābaržu dzimtas. Pasaulē pavisam ir 450 ozolu sugas. Latvijā savvaļā aug tikai parastais ozols. Ozols ir vasarzaļš vienmājas koks ar trauslu stumbru un ļoti spēcīgu sakņu sistēmu (mietsakne 5 m dziļi). Vainags plašs ar resniem zariem. Miza jauniem kokiem gluda, plāna, vēlāk veidojas kreve, kas veciem kokiem ir dziļi rievota, līdz 10 cm bieza. Lapas pamīšus, otrādi olveidīgas, plūksnaini daivainas, 7 - 15 cm garas un 4 - 7 cm platas. biezās, ādainas ar 3-7 strupu daivu pāriem un īsu kātu. Ozoli zied maijā reizē ar lapu plaukšanu. Vīrišķo ziedu spurdzes 2 - 4 cm garas, skrajas, nokarenas. Sievišķie ziedi iesārti pa 1 - 3 uz 6 - 8 cm gariem kātiņiem. Apputeksnē vējš. Auglis – zīle, kas ienākas septembrī, oktobrī. Zīles izplata sīļi un citi putni, grauzēji. Koksne cieta, smaga, ar lielu brūnu kodolu. Mizu izmanto ārstniecībā. Latvijā parastais ozols sasniedz vidēji 30-35 m augstumu un 5-9 m apkārtmēru (Broks, 2003).

Normālos apstākļos mežā ozols 100 – 150 gadu vecumā sasniedz 25 – 30 m augstumu un 50 – 70 cm diametru. Citur, kur optimālāki augšanas apstākļi, tās maksimālais augstums 40 metru. Latvijā tik augstu ozolu nav. 1974. gadā Latvijā ir bijis 421 inventarizēts dižozols (74,5% no visiem dižkokiem). Visvairāk Rīgas, Cēsu un Madonas rajonā (vairāk nekā 40 katrā), bet Kuldīgas rajonā – 24. Šodien ozolu tīraudzes sastopamas reti. Atsevišķi, pat vairākus gadsimtus veci koki un nelielas to grupas saglabājušās visā Latvijas teritorijā. Ozolu vairāk ir Zemgalē (Zviedre, 2002) .

Latvijā dižkoki aug galveno kārt klajumos un pie viensētām, alejās dārzos, tīrumos un ganībās, parkos, lielākoties labi iekoptā zemē, cilvēku saudzēti. Ja dižkoks atrodams mežā, visbiežāk tas nozīmē, ka mežs ap to izaudzis vēlāk. Vairākums dižkoku ir zemāki par vidēji lieliem kokiem; tiem ir žuburains vainags, strups, resns stumbrs. Pastāv maldīgs uzskats, ka citu koku klātbūtne dižkokam nekaitē. Vecu ozolu var nomākt pavisam jauni, sīki koki (Broks, 2003) .

Parastie ozoli (*Quercus robur*) plaši izplatīti Rietumeiropā un Krievijas Eiropas daļā. Parastie ozoli sastopami arī Āfrikas Ziemeļos un Āzijas Rietumos. Introdūcēti Ziemeļamerikas ZA (http://ru.wikipedia.org/wiki/Дуб_черешчатый).



1. att. Parastā ozola (*Quercus robur*) izplatības areāls (Avots: http://ru.wikipedia.org/wiki/Дуб_черешчатый).

Ozolu audžu platību samazināšanos pēcdedus laikmetā sevišķi ietekmējušas klimata izmaiņas. Ozols ir siltumprasīgs un visvairāk izplatījās siltajā un mitrajā atlantiskajā klimatā (300. – 500. g. p.m.ē.). Plaši un labi ozolu meži kādreiz Kurzemē auguši Bārtas, Aizputes, Benkavas, Kuldīgas un Kandavas apkaimē (www.kurzemnieks.lv, Katram savs ozols, 2004). Ozolu mežu platības Latvijā būtiski samazinājušās arī izciršanas dēļ. 2000. gadā ozols bija valdošā suga ap 3.2 tūkstošos hektāru jeb 0.3% Latvijas mežu kopplatības (Priedītis, 2004).

8. DIŽOZOLI RĪGAS PILSĒTĀ

Rīgā ir maz veco, dižo, resno koku, kuru stumbra apkārtmērs pārsniedz 5 un vairāk metrus (5-7). Ja neaizsargāsim jaunus kokus nebūs arī no kā rasties vecajiem dižkokiem. Rīgā visvairāk ir dižozolu apkārtmērā no 4-4,5 m un to veselības stāvoklis ir labs, 4-4,5 balles (Rīga 800, 2001) .

Rīgā ir 129 vietējās un svešzemju aizsargājamo koku sugas, tostarp arī melnalksnis (*Alnus glutinosa*), Zviedrijas kadiķis (*Juniperus communis*), parastā kļava (*Acer platanoides*), pūpolvītols (*Salix caprea*), baltā apse (*Populus alba*), baltegles (*Abies* sp.), ciedrupriede (*Pinus L. sect. cembra*), sīkstais bērzs (*Betula lenta*), ginks (*Ginkgo biloba*), Amūras korķkoks (*Phellodendron amurensis*), krustābeles (*Crataegus* sp.), lapegles (*Larix* sp.), gurķu magnolija (*Magnolia acuminata*), šarlaksarkanais ozols (*Quercus rubra*), balzampapele (*Populus balsamifera*), ragukoks (*Gymnocladus dioicus*), Mandžūrijas riekstkoks (*Juglans manshurica*), tūja (*Thuja occidentalis*), zirgkastaņas (*Aesculus* sp.), baltais zīdkoks (*Morus alba*), purva bērzs (*Betula pubescens* var. *alba*), šķetra (*Salix pentandra*) (Gabre, 2005).

Pēc dižkoku sugu īpatsvara Rīgā pirmajā vietā ir ozoli, bet otrajā vietā ir kļavas. Pēc Rīgas Domes Vides departamenta datiem Rīgā ir 105 dižkoki, no tiem parastais ozols 66. 70-75% Rīgas dižkoku ir ozoli, kaut gan Rīga atrodas Piejūras zemienē starp smilšu kāpām, kur ozoliem netiek augt. Smilšu kāpas, priežu sili, ūdeņi un sirmi ozoli – ir Rīgas savdabība (Eniņš, 1982).

Rīgas pilsētas pirmsākumi meklējami jau 11. – 12. gs. (www.rigasvesture.lv). Tādēļ mežu izciršana ap Rīgas tagadējo centru notikusi jau agrāk. Palūkojoties dažādos vēsturiskos materiālos (piemēram, Fischer, 1778.) uzzinām, ka meži un ozoli Rīgas apkārtnē jau ap 14. gs. un vēlāk 18. gs. tika stipri izcirsti, tomēr atsevišķi dižkoki, īpaši ozoli tika saglabāti kā vērtība pati par sevi. Jādomā, ka, veidojot parkus ap muižiņām Rīgas pilsētā un tās tuvumā, kā arī atpūtas un pastaigu vietas, to teritorijas netika izvēlētas nejauši, bet tur, kur jau kaut kas bija, proti, vecie, dižie koki, meži vai koku grupas. Fišers (Fischer, 1778) norāda, ka Rīgas tuvumā, tagadējā Rīgas teritorijā, jau 18. gs. beigās auguši simtgadīgi ozoli.

Ozoli bijuši izplatīti tagadējā Rīgas teritorijā jau pirms pilsētas nodibināšanas un, veidojoties arvien blīvākam apdzīvojumam (sākumā muižiņas, vēlāk - pašas pilsētas

izplešanās), ozoli tika saglabāti. Aptuveni puse dižkoku aug bijušo vai esošo Rīgas muižu parkos, to apstādījumos vai tuvējā apkaimē. Te kopā sadzīvo kultūrvēstures un dabas pieminekļi, viens otru papildinot (Rīga 800 Gadagrāmata). Koki un īpaši dižkoki acīmredzot visā Rīgas attīstības vēsturē bija nozīmīgi gan vācu tautības muižu īpašniekiem, gan latviešiem, kas pārcēlās uz pilsētu. Tas saistīts ar ozolu simbolisko un ainavisko vērtību.

Sākotnējiem latviešu tautības Rīgas iedzīvotājiem, iespējams, lielo, veco koku saudzēšana pilsētā nozīmēja sava veida pierastās lauku vides aiznešanu līdz jaunajā dzīves telpā. Tas acīmredzot bija svarīgi arī Rīgas pievārtes vāciešiem - muižīņu īpašniekiem.

Arī mūsdienās ir svarīgi aizsargāt ne tikai tos kokus, kas pašreiz sasniedz dižkoku apmērus, bet arī tos, kas ir potenciālie dižkoki. Rīgā ir maz dižo un resno koku, kuru stumbra apkārtmērs pārsniedz 5 un vairāk metrus, tādēļ, ja neaizsargāsim jaunākus kokus, nebūs no kā rasties dižkokiem.

Ja kopumā Rīgas dižkoku stāvokli vērtējam pēc 5 baļļu sistēmas (5 - teicams, 4 - labs, 3 - apmierinošs, 2 - slikts, 1 - ļoti slikts), tas svārstās robežās starp 3 un 4 (Rīga 800, 2001).

Rīgā dižkokus nelabvēlīgi ietekmē dažādu zemes darbu rezultātā bojātas saknes, regulāra sakņu nomīdīšana, nelegālu izgāztuvju ierīkošana, koku dedzināšana, mizas bojāšana ar asiem priekšmetiem, stumbrā iedzītas naglas un skavas utt. (Rīga 800 Gadagrāmata, 2001).

9. MATERIĀLS UN METODES

9.1. Dižkoku novērtēšanas metodes

Patieso dižkoka vecumu ir grūti vai pat neiespējami pārbaudīt. Metodes, ar kurām nosaka dižkoka vecumu ir:

1. Dokumenti un cilvēku atmiņu liecības par koka stādīšanas laiku.
2. Koku vecumu nosaka ar speciālu Preslera svārstu, urbjot koka stumbrā no divām vai četrām pusēm. Svārstam ir caurs vidus un tāpēc var iegūt koka serdeni, uz kura

saskaita gadskārtas. Tomēr simtgadīgajiem dižkokiem stumbri ir tukši, ar dobumiem vai iztrupējumiem.

3. Salīdzināšanas metode, ja ir pieejams dižozola celms, kam var saskaitīt gadu gredzenus. Tā noteikto gadu skaitu var attiecināt arī uz līdzīga resnuma kokiem.

4. Uzraudzības mērījumi ir vislabākā un korektākā metode. Sākumā dižkoka stumbra apkārtmēru nosakot ar maksimāli augstu precizitāti un tad tikpat precīzi to izmērot pēc daudziem gadiem, var aprēķināt augšanas ātrumu. Zinot to un stumbra apkārtmēru, var noteikt dižkoka teorētisko vecumu.

5. Koku augstuma noteikšanas metode

Koka augstums

$$H = L \cdot \operatorname{tg} \alpha$$

H – mērāmā koka augstums,

L – attālums līdz kokam,

α – redzes leņķis, kas ietver koku (Eniņš, 1982).

Pēc mežu taksācijas noteikumiem „krūšu augstums” ir 1,3 m no koka sakņu kakla, bet dižkokiem 1,3 m augstumā no zemes.

Apkārtmēra mērīšanas vietā dižkoka stumbrā vēlams iedzīt sīku dekoratīvo mēbeļu tapsēšanas naglu, jo nākamajos gados ir būtiski mērījumu izdarīt vienā un tai pašā vietā, lai varētu salīdzināt augšanas ātrumu.

Dižkokiem mērī – augstumu, vainaga projekciju un stumbra garumu līdz pirmajiem zariem.

Koka resnums jeb stumbra apkārtmēru mēra perpendikulāri stumbra asij. Strīdīgos gadījumos ievērojamiem kokiem ieteicams uzņemt pilna perimetra spektru dažādos līmeņos, pat ik pa 10 cm.

Lielā vecuma un zemā zarojuma dēļ dižkokiem stumbri ir nevis īsti apaļi, bet gan saplacināti vai dobumaini.

Ja dižkoks ir sadalījies divos vai vairāk žuburos jau zem 1,3 m augstuma, tad šādu dižkoku raksturos katra stumbra atsevišķs resnuma mērījums krūšu augstumā vai nedaudz virs tā, bet ne abu stumbru kopējais apkārtmērs zem krūšu augstumā. Var arī norādīt kopējo stumbra resnumu zem 1,3 m augstuma.

Ja koks aug nogāzes slīpumā, tad stumbra resnuma mērīšanas vietas līmenis jāskaita no kalna puses, bet nevis no vidējā lieluma (nogāzes un kalna puses) lieluma (Eniņš, 2008).

Koka apraksts

Dižkoka adrese – rajons, pilsēta, zemes lietotājs, attālums un virziens līdz tuvākajam orientierim, tuvākā autobusa vai cita sabiedriskā transporta pietura vai dzelzceļa stacija.

Koka novērtējums

1. koka vispārējais veselības stāvoklis ballēs (izcils, teicams - 5, labs - 4, apmierinošs - 3, slikts - 2, ļoti slikts - 1).

2. bojājumi (kaltušo zaru %, nolūzuši zari, stumbra trupe, dobums, kurā debess pusē, zibens rēta, slimības);

3. postījumi (izdedzināts dobums, apzāģēti zari, norauta miza, ievainots stubrs, izbradātas saknes, sakņu stāvoklis – kas plūst virsū, noblietēta vai asfaltēta augsne, iebūvēts celtnēs u.c.);

4. augšanas vietas apraksts (mežā, parkā, tīrumā, pagalmā, citu koku, krūmu ieskauds vai savrup, augsne, tuvākā apkārtnē);

5. ainaviskums, zaru un stumbra forma, īpatnības, sakopta apkārtnē, informatīvais rādītājs (plāksnīte), nepieciešamie aizsardzības pasākumi (Eniņš, 1982).

9. 2. Darbā izmantotās metodes

Apsekošanai izmantotais inventārs: mērlente, digitālā fotokamera, ielu karte, kurā tika atzīmētas koku atrašanās vietas. Koku atrašanās vietu ģeogrāfiskās koordinātes noteiktas kamerāli, izmantojot ESRI ArcView8.3 programmu.

Koku apsekošanai dabā tika veidoti protokoli (2. pielikums). Darba ietvaros apsekotajiem kokiem nomērīts apkārtmērs un vizuāli novērtēts koku stāvoklis, 5 un 10 baļļu sistēmē, (skatīt metodes 29.lpp).

Koku apsekošanas dati salīdzināti ar agrākiem koku mērījumiem, salīdzināts koku apkārtmērs, novērtēts pieaugums un novērtēts koku stāvoklis un tā izmaiņas. Izmantojot koku apsekošanas rezultātus, izveidota karte, kas atspoguļo ozolu atrašanās vietas Rīgā. Kartes sagatavošanai izmantota ESRI ArcView8.3 programma.

Jauniešu aptauja interneta portālā [www. draugiem.lv](http://www.draugiem.lv), un tika veikta skolēnu aptauja Ziemeļvalstu ģimnāzijā.

9.3. Datu pamatmateriāls

Dižkoku atrašanās vietas tika meklētas pēc:

1. Rīgas Domes Vides departamenta sniegtajiem datiem par koku atrašanās vietu;
2. literatūras datiem (Rīga 800 gadagrāmata, 2001);
3. Dabas retumu krātuves datiem (www.dabasretumi.v);
4. Internetā avotos (Ekotūrisma portālā, www.ceļteka.lv un Latvijas Vides, ģeoloģijas un meteoroloģijas aģentūras datu bāzē, www.meteo.lv).

9.4. Pētītās teritorijas (priekšpilsētu un muižu apraksts)

Muižas izvēlētas tāpēc, ka to teritorijā aug ozoli.

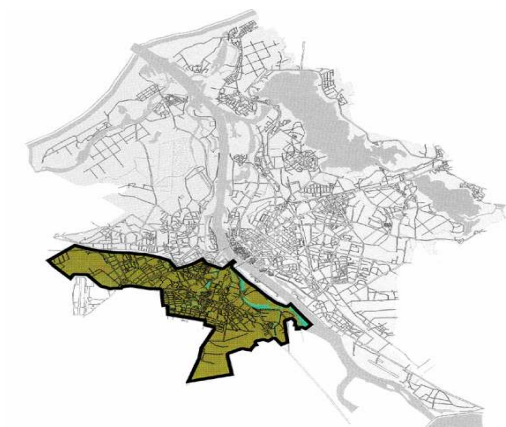
Pārdaugavas muižiņu laiki ir pagājuši – to spozme dziest, un to vietā nereti ienāk „cīta” Rīga. Varbūt tādēļ vien ir vērts izbraukāt galvaspilsētu un apmeklēt tās vietas, kuras pēc kāda laika, iespējams, pazudīs gan no kartēm, gan arī pilsētvides, jo valdošās tendences ar dažiem pozitīviem izņēmumiem liecina par vismaz šobrīd dziestošu kultūras mantojumu, kam ikdienā ejam garām un pat neatpazīstam to (Smaļinskis, 2008) .

9.4.1. Zemgales priekšpilsēta

Zemgales priekšpilsēta (2. att.) ir viena no sešām Rīgas pilsētas administratīvi teritoriālajām vienībām. Zemgales priekšpilsēta atrodas Rīgas pilsētas dienvidrietumu daļā, Daugavas kreisajā krastā. Zemgales priekšpilsēta robežojas ar Kurzemes rajonu un Centra rajonu, Daugava to atdala no Latgales priekšpilsētas, tajā ietilpst Āgenskalns, Torņakalns, Zolitūde, Ziepniekkalns, Bieriņi, Pleskodāle un Šampēteris.

Zemgales priekšpilsētas teritorija ir 41 km², kas ir 13,34% no Rīgas pilsētas kopējās teritorijas. Iedzīvotāju skaits (2006) – 105 954

(http://lv.wikipedia.org/wiki/Zemgales_priekspilsēta).



2. att. Zemgales priekšpilsēta Rīgas kartē (Avots: <http://lv.wikipedia.org>)

Blokmuiža

Meklējama Vienības gatves un Altonovas ielas stūrī Vienības gatvē 27. Blokmuiža (3. , 4. att.) celta 19. gs. sākumā klasicisma stilā. Vienstāvu apšūto guļbaļķu ēku no trim pusēm apjož peripteram līdzīga galerija, ko balsta dubultkolonnas. Celtni sedz četrslīpju jumts ar lēzenu frontonu un pusloka formas logu centrā. Aizmugurē ēkas centrālajai daļai ir divi stāvi un ieejas portiks ar balkonu, ko balsta četras kolonnas. Ēka restaurēta 1954. un 1963. gadā, piemērojot bibliotēkas vajadzībām. 19. Gs. beigās Bloka muižīnā darbojusies Torņakalna aptieka. Pagājušā gadsimta otrajā pusē šeit bija izveidota bibliotēka. Muižīņas aizmugurē – parks (Albina, www.pilis.lv).

Altonovas ielas stūrī aiz žoga aug aizsargājama parastā kļava (5. att.), tās apkārtmērs apmēram 3,5 m. Kokam nevarēja piekļūt un nomērīt apkārtmēru.



3.att. Blokmuiža. Vienības gatve 27.
Autores foto.



4.att. Blokmuiža. Vienības gatve 27.
Autores foto.



5. att. Aizsargājamā kļava parka stūrī uz Altonovas ielas. Autores foto

Bieriņu muiža

Atrodas Kantora ielā 10. Ēka būvēta 1870 (6., 7. att.). Jaunajai Bieriņu kungu mājai otrpus Mārupītei un Kantora ielai tika uzcelts muižas pārvaldes kantoris, kas devis nosaukumu Kantora ielai. Netālu no galvenās ēkas atradies zirgu stallis — kūts ar 2 dzīvojamajām telpām. Netālu no kungu mājas atradusies neliela kalpotāju dzīvojamā mājiņa. Muižas komplekss kā īpašnieku vasaras mītne kalpojusi vismaz līdz Pirmajam pasaules karam. 1938.gadā staļļa guļbūve nojaukta, bet kalpotāju mājai piebūvēti malkas

šķūnīši. Muižai bijuši vairāki īpašnieki. Ap muižas ēku un uz dienvidiem no izveidots biezs parks, kas kļuva par jauku pastaigas vietu ar sarežģītu celiņu labirintu. Kungu māja bija koka divstāvu ēka ar mansarda jumtu, ar terasi DR pusē, verandu ēkas DA un pagrabiem. Mājas kungu galu apdzīvoja baroni Rautenfeldi, muižas vienkāršāko galu apdzīvoja arī citi ļaudis. Īres nams ar 14 dzīvokļiem kā tāds turpināja kalpot jaunās Latvijas PSR iedzīvotājiem.

Pārbūves notika arī pēc 2. pasaules kara: ēkas terase nojaukta, verandas vietā izbūvēts dzīvoklis, izbūvēti 2 gari ķieģeļu skursteņi, kā arī izdarītas citas izmaiņas. Ēka zaudēja savu sākotnējo ārēji diezgan komplicēto, simetrisko izskatu, tomēr paturēja īres nama būtību. Padomju laikā ēka tika apšūta ar tumšsarkani brūniem koka dēļiem, daļa jumta ir ar krāsota skārda, daļa šīfera segumu.

Tagad ēka ir diezgan nolaiستا, nesakopta apkārtnē. Tomēr saglabājusi kaut ko no senatnīgā majestātiskuma. Māja un zemes nogabals ap to tika atdots atpakaļ tās īpašnieku pēctečiem — Rautenfeldu ģimenei, no kā viena ceturtdaļa jau ir pārdota mājas pieciem jauniem līdzīpašniekiem (Albina, www.pilis.lv).



6. att. Bierīņu muižas parkā - ozols vidū. Autores foto.

Parkā aug parastais ozols, tā izmēri gan vēl neatbilst aizsargājama koka statusam.

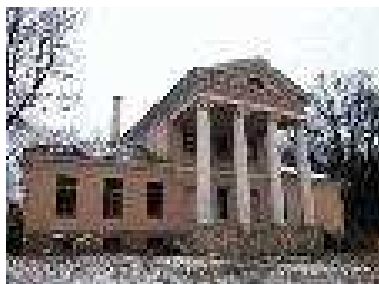


7. att. Bieriņu muiža. Foto: Juris Smaļinskis (www.videsvestis.lv)

Apkārtnes kopaina, nolaistā ēka, Mārupītes krastā izgāztās atkritumu kaudzes un nekoptais parks ir nepatīkams pretstats zaļajam Mārupītes «koridoram» (Smaļinskis, 2008).

Bišumuiža

Bišumuiža (8., 9. att.) atrodas Bauskas ielā 147a. Muižas senais nosaukums ir Bienenhof, un tā ir valsts nozīmes kultūras piemineklis.



8. att. Bišumuiža pirms remonta 2007. gadā. Foto: www.pilis.lv



9. att. Bišumuiža pēc remonta 2007. gadā. Foto: J. Smaļinskis, www.videsvestis.lv



10. att. Bišumuižas ozols. Autores foto.

Bišu muižas ozols ir viens no kuplākajiem Rīgā, jo tā vainags ir ap 40 m plats. 19.gs sākumā ozola piekājē darbojās niedru cukura fabrika, vēlāk papīrfabrika, sērkociņu

fabrika, stikla ražotne. Muiža savu nosaukumu mantojusi no kādreizējiem bišu kokiem (Enciklopēdija katrai ģimenei, 1998).

Muižas komplekss ticis celts klasicisma stilā 1773. g., 18. gs. b. Bišumuiža piederēja pie Mazjumpramuižas zemēm. 1792. gadā to nopirka Fridrihs Hilzens, tobrīd muižas dokumentos uzskaitītas 9 celtnes (2 dzīvojamās ēkas, 3 staļļi un kūtis, 3 šķūņi, ratnīca). 19. gs. muiža piederēja Brandenburgu dzimtai, tad tā tika saukta par Brandenburgas muižu, vēlāk arī par Šildera muižiņu. Divdesmitā gs. sākumā te uzcelta sērskociņu fabrika Vulkāns. 20. gs. 20. gados muižas ēkas piederēja dzīvokļu kooperatīvam "Mans nams". 20. gs. 50. gados muiža bija rūpnīcas "Rīgas Stikls" īpašums, tajā atradās administratīvās telpas un noliktava.

Muižas dzīvojamā ēka celta 19. gs. sāk. Tā ir klasicisma stila vienkārša mūra celtnes ar mezonīnu un cokolā izbūvētām palīgtelpām. Abās garenfasādēs – portiki ar joniešu kolonnām. Saglabājusies dārznieka māja, staļļi un parka aleja (Albina, www.pilis.lv).

2007. gadā ēkai uzlikts zaļš jumts, parkā notiek labiekārtošanas darbi (Albina, www.pilis.lv).

Bišumuižas ansablī ar parka teritoriju šobrīd atrodas:

- Bišumuižas veterinārā aptieka un ambulance SIA Bertas nams.
- Izjādes ar zirgiem.
- Zirglietu muzejs.
- Vizināšanās droškā un kamanās.
- Kokzāģētava SIA Bebrīši (noraksts no stenda pie iebraucamā ceļa uz Bišumuižu).

Kārļa Lucava muiža

Lucavsala ir vidēji liela sala Daugavas lejtecē starp Daugavas attekām Mazo Daugavu un Bieķengrāvi. Tā ir 2 km gara, 1 km plata un 0,3–3 m augsta. Sala veidojusies no vairākām mazākām saliņām, un, kad 18., 19. gs. izbūvēja Daugavu regulējošu dambi, saliņas sapludināja kopā ar garo, šauro Jumpravsalu, kas nosaukumu ieguvusi no savulaik tur esoša sieviešu klostera. Lucavsala savukārt savu nosaukumu saņēmusi no tās īpašnieka Kausa Lucava, kurš dzīvoja savā muižā uz vienas no salām.



11. att. Lucavsalas atrašanās vieta. Avots: <http://lv.wikipedia.org/wiki/Lucavsala>



12. att. Lucavsalas muiža. Foto: L. Stumbre, www.videsvestis.lv

Lucavsala nav varējusi izvairīties no tiem pašiem kariem, ko nācās pārciest Rīgai. 1701. gadā, Ziemeļu kara laikā, zviedri pie Spilves kāvās ar sakšiem, bet 400 krievu karavīri bija nocietinājušies Lucavsalā un sargāja pāreju pāri Daugavu uz Rīgu. Viņus aplenca un sakāva, taču vācieši krievus apglabāja, un tā izveidojās pirmie brāļu kapi Rīgas apkārtnē. 1891.gadā Latvijas ģenerālgubernators Zinovjevs šajā vietā krievu kareivjiem uzcēla pieminekli – somu granītā kaltu, sešus metrus augstu, veidotu līdzīgu pareizticīgo baznīcai. Pieminekli Lucavsalā atrodas vēl šobaltdien – laimīgā kārtā neviens Rīgas mērs nav iedomājies to novākt.

Un tas, protams, nebija vienīgais karš, ko pārcieta Lucavsala: 1919. gadā Bermonta armija no Lucavsalas koku galotnēm vēroja un uzmanīja Rīgu, 1944. gadā fašistiskās Vācijas armija no Lucavsalas apšaudīja Rīgu, bet tā paša gada ziemā padomju armija tur ierīkoja lidlauku (Stumbre, 2005).

Lucavsala vienmēr bijusi daļēji apdzīvota, ne tik biezi kā Zaķusala, tomēr te vienmēr dzīvojuši zvejnieki, ganījušies lopī, un starp kariem tā bijusi iecienīta atpūtas vieta rīdziniekiem. Padomju laikā Lucavsala pārtapa par mazdārziņu paradīzi, bet nu mazdārziņu ēra, šķiet, noriet, jo bija jau skaidrs – agri vai vēlāk kāds attapsies, ka sala Daugavā, gandrīz pie Rīgas centra ir piemērota vieta jaunu dzīvojamo un darījumu ēku būvniecībai un daudz kam citam (Stumbre, 2005).

Ēbelmuiža ir vietējas nozīmes pils/kungu māja. Ēbelmuižas (13. att.) parka austrumu daļā (Zaļenieku iela 21) kā pretstats Ziepniekkalna «Lielā Ķīnas mūra»

daudzstāvu namu masīvam vīd dzeltenīgs nams – **Ēbelmuižas (Ēbela muižas)** dzīvojamā ēka – vienīgā, kas no muižas laikiem ir saglabājusies līdz mūsdienām.



13. att. Ēbelmuiža (Ēbela muiža). Foto: J. Smaļinskis (www.videsvestis.lv).

Ēbelmuiža tika celta kā bagāta Rīgas namnieka vasaras mītne. Muiža atradās Pārdaugavā, 4 verstis (4,4 km) no Rīgas centra. 18. gs. 70. gados apmēram 72 % no vairāk kā 88 ha lielās muižas platības aizņēma smilšainas un pārpurvojušās pļavas. 1799. gadā Justs Blankenhāgens muižu pārdeva Lielās Ģildes tirgotājam un melngalvju vecākajam Joahimam Ēbelam. Viņš izveidoja parku, uzbūvēja oranžēriju un dārza paviljonu, ar laiku Ēbela muiža kļuva par populāru bagātāko un ievērojamāko Rīgas namnieku atpūtas vietu. Mūsdienas Zaļenieku ielā 21 ir saglabājusies dzīvojamā ēka, redzama arī paviljona vieta (Albina, www.pilis.lv).

Parks ir ievērojams ar resnāko ozolu Pārdaugavā, kas ir viens no retajiem labi apsaimniekotiem Rīgas kokiem (Albina, www.pilis.lv).

Mārupītes labajā krastā esošajā parkā Pampāļu ielā 1, atrodas **Budas muiža** (14., 15. att.) (starp Pampāļu, Cēres un Brūkļu ielu), veco koku ielokā tagad slejas atjaunota divstāvu koka senā muižas ēka. Nesalīdzināms pretstats lielākajai daļai Pārdaugavas muižu (Smaļinskis, 2008).



14. att. Budas muiža jeb Beijera, vēlākā Fridrihsona muiža. Foto: J. Smaļinskis, www.videsvestis.lv



15. att. Budas muiža jeb Beijera, vēlākā Fridrihsona muiža. Autores foto.



16. att. Holandes liepa. Autores foto.

Muižas parkā un Mārupītes krastos pavīd pāris ozoli, parks būtu jāatjauno.

Pie muižas ēkas aug aizsargājama Holandes liepa, tās apkārtmērs 3,80 m , koka veselības stāvoklis 3 balles, kokam ir izaugumi.

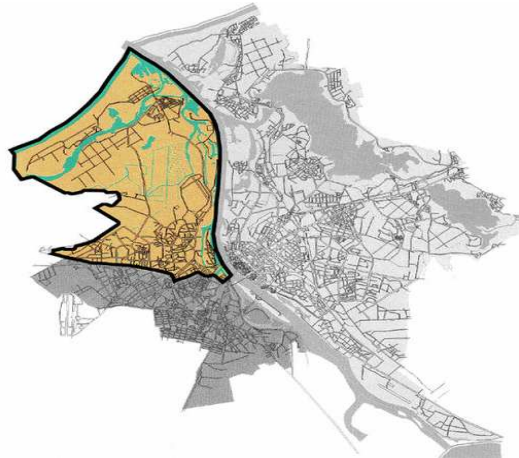
Mārupītes krastā **Codes ielā 47** atrodas vēl viena maza **Štenbergu muižiņa**, tās apkārtnē nav ievērojamu koku, bet ir paprāvu melnalkšņu audzes, kas aug Mārupītes krastos. Resnākais melnalksnis 3,42 m apkārtmērā. Ielas pretējā pusē mājas dārzā aug divas aizsargājamas kļavas, kurām gan nav uzliktas plāksnītes.



17. att. Bijusī Štenbergu muižiņa Codes ielā 47. Autores foto.

9.4.2. Kurzemes rajons

Kurzemes rajons (18. att.) ir viena no sešām Rīgas pilsētas administratīvi teritoriālajām vienībām. Kurzemes rajons izveidojās 1969. gadā, kad to atdalīja no Zemgales priekšpilsētas. Kurzemes rajons atrodas Daugavas kreisajā krastā, pilsētas ziemeļrietumu un rietumu daļā. Kurzemes rajona platība ir 79,04 kvadrātkilometri (25,73 % no visas Rīgas teritorijas) un tādējādi, pēc platības, ir lielākais rajons Rīgā. Iedzīvotāju skaits 2008. gada 1. jūlijā bija 134 554 cilvēki (18,25 % no visas Rīgas iedzīvotājiem). Nozīmīgākās pilsētas daļas Kurzemes rajonā ir Bolderāja, Daugavgrīva, Ilģuciems, Imanta, Ķīpsala un Zaslauks. Rajonā atrodas Rīgas augstākais punkts - Dzegužkalns (28 metri). Rajona Spilves pļavās atrodas Spilves lidlauks, kas bija pirmā Rīgas lidosta līdz 1974. gadam, kad Skultē tika pabeigta Starptautiskās lidostas "Rīga" būvniecība (http://lv.wikipedia.org/wiki/Kurzemes_rajons).



18. att. Kurzemes priekšpilsēta Rīgas pilsētā (Avots: <http://lv.wikipedia.org>.)

Muižas Kurzemes rajonā

Nordeķu muiža (19., 20. att.) ir viens no nedaudzajiem labajiem Pārdaugavas muižu apsaimniekošanas piemēriem, kur, kaut arī lēnām, tomēr viss notiek „uz labu” – ēkas tiek atjaunotas un apkārtne labiekārtota. Muižas komplekss, kurā ietilpst dzīvojamā ēka, koka un mūra dārza mājas, parks un dīķi, atrodas Buļļu ielā 16 (Smaļinskis, 2008).

Muižas dzīvojamā ēka celta 18./19. gs. mijā klasicisma stilā. Ēkai ir sīkrūšu logi un barokāli mansarda logi. Pret ielu pavērstā jumta izbūve un ieejas portiks ar dubultkolonnām izveidoti 19. gs., vienkārša piebūves abos ēkas galos celtas 19.-20. gs. mijā 18. gs. celtajai vienkāršai koka dārza mājai saglabājies četrslīpju mansarda jumts. 1910. g. pēc arhitekta H. Pīranga projekta uzbūvēta tai līdzīga mūra dārza māja. 1899. g. pēc inženiera E. Trompovska projekta uzbūvētas vairākas mūra siltumnīcas. 1909. g. tika uzcelts koka ūdenstornis. Jau no 18. gs. Nordeķu muižā tika veidota dārzniecība un izkopts angļu stila ainavu parks ~3,6 ha platībā (lieli ozoli, Holandes liepa, bērzi, kļavas, robīnijas, Serbijas egle u.c. dendroloģiski stādījumi, alejas un dīķi). Muižu apsaimnieko SIA Nordeķu muiža (Albina, www.pilis.lv).



19. att. Nordeķu muiža 2008. gadā.
Autores foto.



20. att. Nordeķu muiža 2008. gadā. Autore foto.

Kleistu muiža (21. att.). Muižai kopš 16. gs. vairākkārt mainījušies īpašnieki. Saglabājušās divas ēkas – t.s. ērbēģis un muižas dzīvojamā ēka – 18. gs. b. celta vienstāva koka guļbūve ar mansarda jumtu. Tās zeltiņi veidoti pildrežģa tehnikā. 19. gs. sākumā celtni tika apšūta ar dēļiņiem, izbūvēts lievenis ar kolonnām. 19. gs. b. bijusi bagātīga dekoratīva interjera apdare – stuka rotājumi, sienu gleznojumi ar Rīgas un Itālijas skatiem, medību ainām. Pēc Otrā pasaules kara ēkā tika veikti vairāki nekvalitatīvi remontu, pilnībā mainot iekšējo plānojumu un izveidojot jaunas ieejas. Ērbēģis ir vienstāva koka celtni ar birģeru klasicisma iezīmēm. Pēc 2. Pasaules kara muižas ēkas tika piešķirtas Mikrobioloģijas institūtam, kas dzīvojamajā ēkā iekārtoja dzīvokļus. (Albina, www.pilis.lv).

Arī šobrīd šeit ir dzīvokļi.



21. att. Kleistu muiža 2008. gadā. Autores foto.

LU Botāniskajā dārzā atrodas (var aplūkot arī no Dzirciema ielas puses, neieejot dārza teritorijā) tā sauktā **Volfšmita muižas** kungu māja.

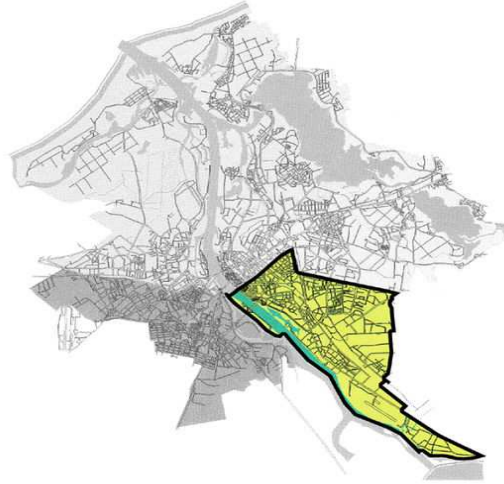


22. att. Volfšmita muižas kungu māja. Foto: J. Smaļinskis, www.videsvestis.lv

9.4.3. Latgales priekšpilsēta

Latgales priekšpilsēta (23. att.) ir viens no sešiem Rīgas pilsētas administratīvajiem rajoniem, platība — 50 km². Latgales priekšpilsētā ietilpst šādi mikrorajoni: Dārzciems, Dārziņi, Grīziņkalns, Ķengarags, Maskavas forštate, Pļavnieki, Rumbula, Šķirotava. Iedzīvotāju skaits (01.01.2008) — 197 166 (lielākais Rīgā pēc iedzīvotāju skaita).

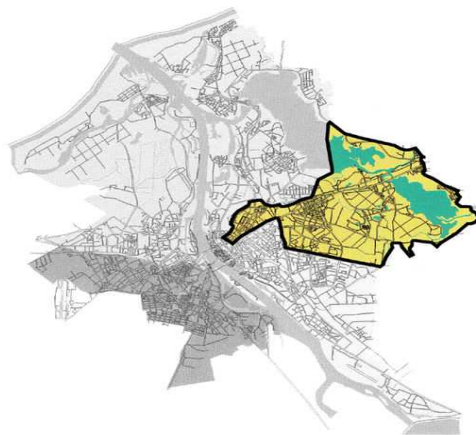
Latgales priekšpilsētā Dārziņos, Pļauņiekos un Ķengaragā raksturīga blīva apbūve, tāpēc šeit nav sastopami daudz dižkoku (wikipedia.org/wiki/Latgales_priekspilseta).



23. att. Latgales priekšpilsēta Rīgas kartē (Avots: <http://lv.wikipedia.org>.)

9.4.4. Vidzemes priekšpilsēta

Vidzemes priekšpilsēta (24. att.) ir viens no sešiem Rīgas pilsētas administratīvajiem rajoniem. Platība — 57 km². Iedzīvotāju skaits (01.01.2008) - 173 124. Vidzemes priekšpilsētā ietilpst šādi mikrorajoni: Bergi, Brasa, Brekši, Bukulti, Dreiliņi, Jugla, Mežciems, Purvciems, Teika. Vidzemes priekšpilsētas austrumos (Purvciems, Teika), raksturīga blīva apbūve, tāpēc šeit nav sastopami dižkoki (http://lv.wikipedia.org/wiki/Vidzemes_priekspilseta).

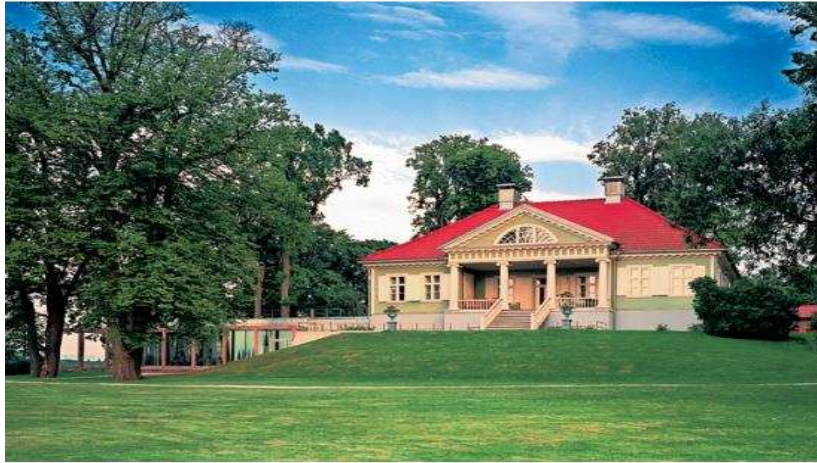


24. att. Vidzemes priekšpilsēta Rīgas kartē (Avots: <http://lv.wikipedia.org>.)

Muižas Vidzemes priekšpilsētā

Zēlustes muiža

Zēlustes muižas ansamblis (25. att.), valsts aizsargājams kultūras piemineklis, atrodas Rīgā, pie Juglas ezera Mazā Juglas ielā 43, 45, 47. Teritoriju ap muižas ēkām vēl pirms gadiem astoņiem varēja uzskatīt par degradētu, jo tā bija izveidojusies par vietu, kur izmest vecus krāmus. Ēkas tagadējā īpašnieka firmai muižas tuvumā piederēja ap 16 ha zemes un muiža tika „noskatīta” jau 1995. gadā. Šajā teritorijā ir sastopami dižozoli.



25. att. Atjaunotā Zēlustes muiža. (Avots: www.abc.lv)

Pēc pieminekļu sargu prasības jaunā piebūve veidota, lai nebūtu nojaušama muižas ēkas frontālajā skatā. Starp seno muižu un jauno piebūvi ir skaidri nolasāma robeža - pagrabs, kas tai nav bijis un ir izbūvēts no jauna. Koka ēka tika nedaudz pacelta uz augšu, nostiprināta virs būvbedres un pēc pagraba izbūves nolaista atpakaļ vietā. Zēlustes (vācu *Seelust* jeb „Ezerprieks”) apbūves pirmsākumi meklējami jau 17.gadsimtā. Pašas vecākās ēkas muižas kompleksā tapušas ap 1763. gadu. Arī vietas nosaukums ir mainījies, un 1928. gada Rīgas kartē tā iezīmēta kā Šepmuiža. Galvenā dzīvojamā ēka celta 19.

gadsimta otrajā ceturksnī vietā, kur pirms tam bija darbojusies ziepju un vēlāk – cietes un pūdera ražotne. Dzīvojamā ēka bijusi tipiska namnieku izprieču vasaras muižiņa.

Strazdumuiža

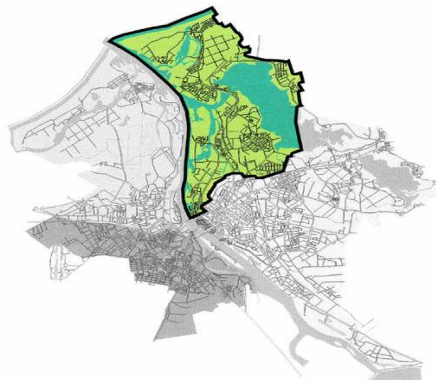
Strazdumuiža (26. att.) atrodas Juglas ielā 14 un Pāles ielā 14, (1. (3A) un 2. korpus). Muiža pirmo reizi minēta 1528. gadā, kad to ieguva Rīgas patricietis A. Toravests (Thor Avest), kura dzimtai muiža piederēja līdz 17. gs. vidum. No šīs dzimtas uzvārda izveidojās muižas nosaukums Strassen (arī Trasten), kas laika gaitā pārveidojās par latvisko Strazdumuižu. Ap 1790. gadu uz muižas zemes, Juglas ezera augstākajā krastā, ko ieskāva smilšaini un pārpurvojušies līdzenumi un pļavas, tika izveidots angļu stila ainavu parks, ko muižas īpašnieci par godu iesauca par “Dorotejas līksmi” (vāc. Dorotheens Lustwaaldchen – Dorotejas prieka, līksmības birzīte). Muižas parks bija populāra rīdzinieku atpūtas un pastaigu vieta, pastāvēja iespēja doties laivu izbraucienos pa Juglas ezeru. Muižai vairākkārt mainījušies īpašnieki. No 1816. gada muižā tika pārsaukta par Strazdumuižas parku. 19. gs. 20. gados Strazdumuižu ieguva rūpnieks J. T. Pīlavs (Pihlaus), kas muižā 1827. gadā izveidoja kokvilnas vērpšanas un krāsošanas manufaktūru, kas darbojās līdz 1915. gadam, viņa darbības rezultātā muižas parka teritorija samazinājās, tas sāka zaudēt savu krāšņumu. Pašlaik Strazdumuiža pieder Latvijas Neredzīgo biedrībai. Ir saglabājusies 18. gs. 70. gados celtā dzīvojamā ēka, kas ir senākā celtnē Strazdumuižā, un 1805. gadā celtais dārznieka namiņš. Senajā muižas parkā vēl joprojām kuplo gandrīz 200 gadus vecais kastaņkoks, liepas un dižozols). Parka dienvidu daļu aizņem Strazdumuižas neredzīgo internātskola. Neizmantots un nekopts ir palicis parka stūris starp Strazdumuižas manufaktūru, Dzirnupes ielu un Pāles ielu. Šo parka daļu varētu veiksmīgi labiekārtot un izmantot atpūtai (Albina, ww.pilis.lv).



26. att. Strazdumuiža. <http://www.neredzigobiblioteka.lv> foto.

9.4.5. Ziemeļu rajons

Ziemeļu rajons ir viens no sešiem Rīgas pilsētas administratīvajiem rajoniem. Platība 76,88 km². Iedzīvotāju skaits (01.01.2008) - 81 972. Ziemeļu rajonā ietilpst tādi mikrorajoni kā: Čiekurkalns, Jaunciems, Kundziņsala, Mangaļsala, Mežaparks, Mīlgrāvis, Pētersala-Andrejsala, Sarkandaugava, Trīsciems, Vecāķi, Vecdaugava un Vecmīlgrāvis, Skanste, Suži (http://lv.wikipedia.org/wiki/Ziemeļu_rajons).



27. att. Ziemeļu rajons Rīgas kartē (Avots: <http://lv.wikipedia.org>.)

Ziemeļu rajonā lielā ozolu grupa atrodas starp Ozolu un Dunties ielu, kur Daugavas senkrasta nogāzē vairāki ozoli apkārtmērā no 2-5 m (J.Smaļinskis, 1998.).

Netālu kādreiz bijusi Kaminga jeb Kūmiņa muiža. Muižas ēkas nav saglabājušās. Muiža atradās tagadējā Duntē ielā. 18. gs. 2. pusē, apvienojot vairākus zemes īpašumus, šo muižu izveidoja no Anglijas ienākušās tirgotāju Kamingu (Cummings) dzimtas pārstāvis Patriks Kamings. 19. gs. vidū. Džeimss Moriss Kamings nopirka blakus esošo Budberga muižiņu. Tā izveidojās teritorija, ko dēvē par Ozolaini (Albina, www.pilis.lv).

Ziemeļu rajona Trīsciemā Jaunciema gatvē 171 netālu no Ķīšežera un Langas upes atrodas Mangaļsalas muiža. Muižas teritorijā neaug dižozoli, bet tai ir kultūrvēsturiska vērtība. Netālu „Litku” mājās augošais sirmais ozols gājis bojā 2007.g.

Mangaļsalas muiža rakstītos avotos pieminēta jau 16.g.s., tagadējā ēka uzcelta 18.gs. Pašreiz ēku apsaimnieko Mangaļsalas mežniecība.

Jaunciems radās pēc 1885.g., kad barons Kampennus ierīkoja tur kokzāģētavu. No 1927.g. Jaunciems ietilpst Rīgas teritorijā, bet kopš 1979.g., kapsētas paplašināšanai pilsētai pievienoja vēl vienu Rīgas rajona daļu (<http://www.1201.lv/history/jaunciems/>, A. Reiljans).

9.4.6. Centra rajons

Centra rajons (28. att.) ir viens no sešiem Rīgas pilsētas administratīvajiem rajoniem. Platība — 3 km². Iedzīvotāju skaits (01.01.2008) — 26 466. Centra rajonā ietilpst Centrs un Vecpilsēta (http://lv.wikipedia.org/wiki/Centra_rajons).

Rīgas Centra rajons vēsturiski ir vecākā Rīgas daļa, kurā astoņus gadsimtus noritējusi aktīva cilvēka darbība. Te daba ir pārveidota visvairāk. Centra rajona (Vecrīga) platība ir 2,9 km² jeb 1% no pilsētas teritorijas. Centra rajons ir visblīvāk apdzīvotais un apbūvētais Rīgas rajons, tādēļ arī dižkoku šeit ir vismazāk (Rīga 800, 2001).



28. att. Centra rajons Rīgas kartē (www.wikipedia.org)

10. REZULTĀTI UN DISKUSIJA

Ozolu atrašanās vietas atbilstoši protokoliem parādītas 2. pielikumā.

Atrasti 6 ozoli, kuri būtu jāiekļauj vietēja mēroga aizsardzībā un tiem jāuzliek plāksnīte, kas norāda, ka koki ir aizsargājami (sasnieguši 3,5 m). Ozolus nr. 10, 33, 35, 46, 54, 59 skatīt 1. pielikumā

10.1. Dižozoli Rīgā Zemgales priekšpilsētā

Kaut arī Zemgales priekšpilsēta ir otrs mazākais Rīgas administratīvais rajons, tā ir dižkokiem bagāta gan to kopējā skaita, gan arī sugu daudzveidības ziņā. Šajā priekšpilsētā kopumā konstatēti **27** dižkoki, no kuriem **14** ir ozoli (Rīga 800 Gadagrāmata, 2001).

Bijušās **Ēbelmuižas parks** – tagad ar ozoliem apaugusi lauce – Rīgas mērogā uzskatāms par nozīmīgu vietu, jo šeit aug lielākā pilsētas dižozolu grupa. Resnākais 5,57 m no tiem ir pirms dažiem gadiem dedzināts. ZR no tā atrodas vēl viens milzis 4,92 m ar iztrupējušu vidu, kas drīzumā sasniegs 5 m apkārtmēru. Apsekojot teritoriju, šo ozolu neizdevās atrast. Nesen 3 Ēbelmuižas ozoli pārsnieguši 4 m apkārtmēru. Kopumā parkā aug 35 ozoli apkārtmērā no 2 līdz 5 m (Rīga 800 Gadagrāmata, 2001).

Otrs lielākais priekšpilsētas dižkoku grupējums atrodams **Lucavsalā** pie Ziemeļu kara notikumiem veltītā pieminekļa (Rīga 800 Gadagrāmata, 2001).



29. att. 1701. gadā celtais Ziemeļu karam veltītais piemineklis. Autores foto.



30. att. Lucavsālas vīksna. Autores foto.

Te aug Lucavsālas liepa – resnākā, skaistākā un dižākā liepa Rīgas pilsētā un Rīgas rajonā (31. att.). Šo liepu 1975.g. pirmais atrada Atis Beiža. Toreiz liepas stumbra apkārtmērs bija 5,34 m, šodien stumbra apkārtmērs ir 6,40 m. 33 gados stumbrs pieaudzis par 106 cm. Liepai ir 200 gadi. Vainags ir 26 m augsts un 22 m plats. Liepas stumbrs 3 m augstumā izvēršas sešos stumbros (Eniņš, 2008).

Turpat 40 m atstatu no dižliepas atrodas 1701.gada Ziemeļu karam veltītais piemineklis (29. att.) un aug divas jaunākas liepas – viena 4,1 m resna, otra divstumbraina.

Savukārt 100 m atstatu aug Rīgas dižākā vīksna ar stumbra apkārtmēru 5,8 m. (30.att.). Vīksnas dobums ierobežots ar stingru metāla režģi, stumbrs ir īpatnējs, ar daudziem 40-50 cm dziļiem iedobumiem, kas izveidojušies stumbra nevienmērīgās augšanas dēļ.

Lucavsālā ir vēl divas dižvīksnas 3,9 m un 3,7 m resnas (Eniņš, 2008) .



31. att. Lucavsālas dižliepa, **6,40** m stumbra apkārtmērs. Autores foto.

Zemgales priekšpilsētas esošajos vai bijušajos muižu parkos atrodami iespaidīgi koki. Pie Bišu muižas var apskatīt 5,45 m dižozolu, lielu melnalkšņu audzi, kuras resnākais koks atrodas uz iznīcības robežas.

Veselīgs un ainavisks ir ozols 4,92 m, kas aug nelielā piekalnītē Bauskas ielā 108, un ozols 4,52 m Zvārdes ielā 1, kas savu plašo vainagu stiepj pāri ielai otrā pusē. Kopš 1975. gada šis koks ir pieaudzis gandrīz par pusmetru. Pieminēto trīs dižozolu stāvoklis ir ļoti labs (Rīga 800 Gadagrāmata, 2001).

Nesaudzīgāks liktenis piemeklējis divu dižozolus (4,95 un 4,50 m apkārtmērā), kas aug Mūzikas internātskolas parkā, tiem dedzināti dobumi. 2007. gadā šo koku tur vairs nebija. Palicis tikai viens ozols un tas tagad atrodas ASV vēstniecības teritorijā. Kalnciema ielas malā viens no resnākajiem Rīgas vītoliem 4,42 m jau nozāgēts. Šampētera parks – Jūrkalnes ielas malā saļimis ozols 4,10 m. Arī jau nozāgēts saistībā ar Jūrkalnes ielas pārvada izbūvi (Rīga 800, 2001).

Kokus visvairāk ietekmē koksni noārdošās sēnes – piepes. To micēlijs lēni attīstās kokā, mainot koksnes krāsu un struktūru, veidojot lielākus vai mazākus dobumus. Diemžēl to, ko piepe var paveikt 10 gados, cilvēks spēj izdarīt dažu minūšu laikā.

Uz Rīgas dižozoliem viena no visbiežāk sastopamām piepju sugām ir parastā sēra piepe (*Laetiporus sulphureus*). Tā ir arī viena no aktīvākajām lapu koku koksnes noārdītājām (Rīga 800, 2001).

10. 2. Ozolu apsekošanas rezultāti Zemgales priekšpilsētā

Apsekošanu sāku ar ozola apskati, kas atrodas Zemgales priekšpilsētā **Putnu ielā 12**, apkārtmērs **4,10** m, tā attēlu skatīt 2. pielikumā (ozols Nr.1, 116. lpp.). Ozols nav īpaši varens un to ieskauj citi koki, ielas turpinājumā aug vēl viens ozols. Apsekošanas laikā 2007. gada martā ozola apkārtne bija diezgan piegrūžota, kas nepiešķīra kokam ainaviskumu. Koka veselības stāvoklis 3,5 balles (5 ballu sistēmā).

Ozols **Bauskas ielā 108**, nelielā uzkalnītē, apkārtmērs **5.10** m, tā attēlu skatīt 2. pielikumā (ozols nr. 2, 117. lpp.). Šis ozols jau ir krietni dižāks nekā iepriekšējais, veselības stāvoklis 4 balles, vienīgi uz koka uzpūsta krāsa, noplēsta miza, mētājas konservu bundžas un stikla pudeles un to lauskas. Pēc J. Smaļinska datiem, 1998.g. šī ozola apkārtmērs bija 4,92 m, ja mērījumi ir nekļūdīgi tad, pieaugums 18 cm deviņu gadu laikā.

Ozols **Vācieša ielā 6**, Katoļu ģimnāzijas parkā, tūlīt aiz žoga pa labi, apkārtmērs **4.30** m, tā attēlu skatīt 2. pielikumā (ozols nr. 3, 118. lpp.). Ozols īpaši neizceļas, tam ir zāģēti zari, veselības stāvoklis 3,5 balles. Pēc J. Smaļinska datiem 1998. gadā šī ozola apkārtmērs bija 4.35 m, iespējams mans mērījums ir kļūdains, bet īpatnēji, ka ozols nav pieaudzis resnumā.

Dižākais, resnākais un vecākais Zemgales priekšpilsētā un Pārdaugavā augošais dižozols aug Ziepniekkalnā bijušās **Ēbelmuižas parkā** (Zaļenieku iela 40), tā stumbra apkārtmērs **5,60** m, koka veselības stāvoklis 2 balles, tā attēlu skatīt 2. pielikumā (ozols nr. 4, 127. lpp.). Arī mani mērījumi sakrīt ar šo skaitli, izskatās, ozols vairs resnumā neaug. Pēc J.Smaļinska datiem 1998. gadā šī ozola apkārtmērs bija 5,57 m uz to laiku veselības stāvoklis bija neapmierinošs. Es koka veselības stāvokli novērtēju ar 2 ballēm, uz koka ir piepes un tam ir tukšs vidus ar dobumiem. Kokam vainaga zari palikuši vairs tikai vienā pusē, zari atstutēti, galotne nošķelta. Šobrīd gan ozola resnumā vairs neaug, un drīz to pārspēs Bišumuižas ozols.

Pēc G. Eniņa sacītā „šis koks simbolizē latviešu tautas likteni un izturību. Ozols bija ilgstoši spīdzināts, dedzināts, tā dobumā samesti atkritumi, un tas izskatījās nožēlojami. Padomju laikos šaubījās, vai šo koku vispār ir vērts ņemt aizsardzībā. Pēc tam ilgāku laiku man nebija nekādu ziņu par to. Taču tad man zvanīja satraukti apkārtējo māju iedzīvotāji un stāstīja, ka ozolu turpina dedzināt un tā pakājē sev atpūtas vietu iekārtojuši dzērāji. Kad atbraucu, ozols turējās tikai uz plānas apliecas fragmentiem, tādām kā trim kājām, un viss vidus tukšs. Vairāki speciālisti ieteica to nozāgēt, jo koks apdraudot cilvēku dzīvību. Panācu, ka tam apkārt uzliek sētiņu un arī apkopj.” Ozola dobums tika aiztaisīts ar metāla konstrukcijām, un tagad aptuveni 300 gadu vecais koks atguvis spēkus un turpina dzīvot (Veckalne, 2006)

Parkā izklaidus aug ap 35 ozoli apkārtmērā no 2 līdz 5 m.

Otrs lielākais ozols kaut arī dedzināts ir nedaudz labākā stāvoklī, 2,5 balles, tā apkārtmērs **5,15** m, tā attēlu skatīt 2. pielikumā (ozols nr. 5, 128. lpp.), ir neliels dobums.

Trešais lielākais ozols parkā aug nelielā pauguriņā, apkārtmērs **4, 12** m, tā attēlu skatīt 2. pielikumā (ozols nr. 6, 129. lpp.), koka veselības stāvoklis 3,5 balles. Pēc J.Smaļinska datiem 1998.g. šī ozola apkārtmērs bija 4,03 m, ozols ir pieaudzis par 9 cm.

Ceturtais lielākais ozols atrodas **Zaļenieku ielā 21** (auto remonta darbnīcu teritorijā), skatīt attēlu 2. pielikumā (ozols nr. 7, 130. lpp.). Ozols apkārtmērs **4,10** m, kokam ir sausi zari un piepes, veselības stāvoklis 3 balles. Pēc J.Smaļinska datiem 1998.g. šī ozola apkārtmērs bija 4,02 m, ozols ir pieaudzis par 10 cm.

Senās **Bišumuižas** teritorijā, Bauskas ielā 147a, apskatāms Rīgas kuplākais ozols, kura apkārtmērs sasniedzis **5,55** metrus. Padomju gados Bišumuižas teritorijā atradās rūpnīcas «Latvijas stikls» cehs, piesārņojot apkārtni, jo septiņdesmitajos gados apkalta apkārtējie koki, arī ozols nīkuļoja. Pašreizējie teritorijas apsaimniekotāji apzinās, ka te aug dižkoks, un ir pārliecināti, ka tas ir vismaz 600 gadu vecs. Guntis Eniņš tomēr šo faktu apstrīd, aplēšot, ka kuplajam ozolam varētu būt apmēram 220 gadu, bet tas pieņēmis skaistumā un kuplumā tikai tālab, ka pēc rūpnīcas likvidēšanas augsne ir attīrījies un te ir labvēlīga vide ozola augšanai (Veckalne, 2006).

Bišumuižas ozolu skatīt 2. pielikumā (ozols nr. 8, 126. lpp.). Koka veselības stāvoklis 3,5-4 balles, ozolu puslokā ieskauj zirgu mēsli, kas nezina vai ir labvēlīgi, ka

atrodas tik tuvu ozola saknēm. Pēc J. Smaļinska datiem 1998. gadā šī ozola apkārtmērs bija 5,45 m, šo gadu laikā ozols pieaudzis par 10 cm.

Patreiz Bišumuižā atrodas SIA „ Bertas nams Bišumuižas veterinārā aptieka un ambulance” un neliela zirgu audzētava, notiek izjādes ar zirgiem.

Ozols **Jaunpils iela 2**, tā attēlu skatīt 2. pielikumā (ozols nr. 9, 81. lpp.). Ozola apkārtmērs **4,20** m , veselības stāvoklis 3 balles. Pēc J.Smaļinska datiem 1998.g. šī ozola apkārtmērs bija 4,09 m , ozols resnumā pieņēmis, noapaļojot - par 10 cm. Man šķiet, ka ozols vairāk resnumā nepieņemsies, ozolam ir apzāģēti apakšējie zari.

Ozols **Astras ielā 15**, skatīt attēlu 2. pielikumā (ozols nr. 10, 3.lpp.). Šim ozolam nav veikti iepriekšējie mērījumi. Ozola apkārtmērs ir **4** m, veselības stāvoklis 8 balles (10 ballu sistēmā) – ļoti labs. Ozolam augšanas apstākļi ir ļoti labi, praktiski nekas netraucē tam augt.

Astras iela ir ievērojama ar to, ka iespējams uz kādreizējo muižu, par kuru neesmu atradusi nekādus datus, ir stādīta ozolu aleja, skatīt attēlu 2. pielikumā 123. lpp. 2007.g. martā vienu ozolu nācās nozāģēt, jo tajā bija iemetusies trupe, kokam bija norauta miza. Astras ielā augošie ozoli ir apkārtmērā no 2,5 - 3 m. Viens no potenciālajiem Rīgas mērogā aizsargājamiem ozoliem aug Astras ielā 7, pie žoga ielas malā, tā apkārtmērs 3,15 m. Netālu no šī ozola atrodas grāvis ar ūdeni, kas iespējams dod papildus valgmi.

Ozols pie t/c „**Spice**” Jaunmoku ielā 21, ielas malā - zālienā, paralēli „Rimi” autostāvvietai. Attēlu skatīt 2. pielikumā (ozols nr. 11, 120. lpp.). Ozola apkārtmērs **3,85** m, nav iepriekš mērīts, veselības stāvoklis 4 balles (iepriekš nav mērīts). 2007.g. vasarā blakus ozolam tika izveidots bruģēts gājēju celiņš, kas ir ļoti apsveicami, jo gar ozolu bija nomīta taciņa. Tuvāk „Rimi” veikalam, labajā pusē no gājēju ietves aug otrs ozols, tā apkārtmērs 3,30 m, tas arī ar laiku varētu kļūt par potenciāli aizsargājamu.

Ozols K.Ulmaņa gatvē 96 pie lielveikala „**Depo**”, tā attēlu skatīt 2. pielikumā (ozols nr. 12, 122. lpp.). Ozolam apkārt uzlikts koka podests, kurš nokrauts ar stādiem, ozols nav iepriekš mērīts, koka veselības stāvoklis – labs 4 balles, tas ir kupls un resns. 2009. gada 24. janvārī ozolu nomērīju. Ozola apkārtmērs ir **3,85** m.

Ozols **Šampētera ielā 98**, mežā, netālu Tautas frontes piemineklis un Šampētera vidusskola. Ozola attēlu skatīt 2. pielikumā (ozols nr.13, 78. lpp.). Ozola apkārtmērs **4** m,

ozola kopējais veselības stāvoklis 4 balles. Ozolam precīzi 1,30 m augstumā uzpūsta balta krāsa, laikam kāds ozolu cītīgi mērījis! Zem šīs svītras ir apaļš izaugums.

Ozols **Kalnciema ielā 160**, bijušajā Mūzikas internātskolas tagad ASV vēstniecības teritorijā, 60 m A no skolas, ozola apkārtmērs **4,50** m – pēc J. Smaļinska 1998. gadā datiem. Es pati netiku pie koka klāt, to nomērīt, jo apkārt ir žogs. Skatīt attēlu 2. pielikumā (ozols nr. 14, 119. lpp.).

Pagaidām ozola veselības stāvoklis 4,5 balles. ASV vēstniecības teritorijā aug vēl otrs, mazāks resnumā, bet garāks ozols.

Ozols **Lestenes ielā 6**, aiz žoga ielas pusē, privātā teritorijā, netiek nomērīt, nelaiņns īpašnieks. Ozola apkārtmērs varētu būt **4** m, koka veselības stāvoklis 4,5 balles, attēlu skatīt 2. pielikumā (ozols nr. 15, 124. lpp.). Iepriekš nav mērīts. Ozols ielas pusē prasmīgi nedaudz apzāģēts.

Ozols **Zvārdes ielā 1**, Angļu ģimnāzijas teritorijā, saglabājusies Borherta (bij. Grāves) muižiņas dzīvojamā ēka, kas celta 18.gadsimtā. Ielas pusē starp māju žogu. Ozola apkārtmērs **4,75** m, veselības stāvoklis 5 balles. Ozola attēlu skatīt 2. pielikumā (ozols nr. 16, 121. lpp.). Pēc J. Smaļinska datiem 1998. gadā šī ozola apkārtmērs bija 4,52 m. Ozols resnumā pieņēmis par 23 cm. Ozolam ir skaists vainags un stumbrs, augšanas apstākļus varbūt nedaudz ierobežo žogs un ēka. Skolas apkārtnē aug arī citi ozoli, kas vēl nav sasnieguši lielus izmērus, netālu atrodas Mārupīte ar melnalkšņu audzēm.

Ozols **Vasaras ielā 4**, atrodas ielas malā pie 3 stāvu mājas stūra. Ozola apkārtmērs **4,20** m, veselības stāvoklis 4 balles, ozols izstiepies vareni garš, laikam lai tiktu tuvāk saulītei. Ir nozāģēti 2 lieli zari, ielas pusē. Skatīt attēlu 2. pielikumā (ozols nr. 17, 125. lpp.).

Ozols **Vienības gatve 107**, pamestas mājas pagalmā, ozola apkārtmērs **3,50** m, koka veselības stāvoklis 4,5 balles. Iepriekš nav mērīts. Skatīt attēlu 2. pielikumā (ozols nr. 18, 115. lpp.).

Zemgales priekšpilsētā kopā apskatīti 18 aizsargājami ozoli no tiem 4 dižozoli. Apsēkotajā teritorijā aug 4 valsts nozīmes dižozoli (skatīt 1.tabulā).

1. tabula.

Dižozoli Rīgā Zemgales priekšpilsētā.

№	Nr. *	Atrašanās vieta	Apkārtmērs m	Koordinātes X, Y	
1.	4.	Ēbelmuižas parks	5.60	506040,540	6306834,004
2.	8.	Bauskas iela 147, (5,40 m, 1997.-1999.g)	5.55	508464,820	6307801,956
3.	5.	Ēbelmuižas parks	5.15	506029,541	6306894,501
4.	2.	Bauskas iela 108	5.10	507178,984	6307840,454
5.	16.	Zvārdes iela 1, skola	4.75	504443,419	6309076,243
6.	14.	Kalnciema iela 160	4.50	501573,661	6309672,414
7.	3.	O. Vācieša iela 6	4.30	505051,689	6309608,067
8.	17.	Vasaras iela 4	4.20	504616,386	6311107,155
9.	9.	Jaunpils iela 2.	4.20	503179,582	6309754,910
10.	6.	Ēbelmuižas parks	4.12	505919,546	6306954,998
11.	1.	Putnu iela 12	4.10	506700,508	6307664,463
12.	7.	Zaļenieku iela 21	4.10	505963,544	6306993,496
13.	10.	Astras iela 15	4.00	503251,078	6309760,409
14.	13.	Šampētera iela 98	4.00	501381,171	6310354,380
15.	15.	Lestenes iela 6	~4	503648,883	6309012,173
16.	12.	K.Ulmaņa gatve 96	3,85	501016,213	6309554,654
17.	11.	Jaunmoku iela 21	3.85	502305,125	6309446,925
18.	18.	Vienības gatve 107	3.50	505081,388	6307272,333

* - ozola numurs (1. pielikums).

10. 3. Ozolu apsekošanas rezultāti Kurzemes priekšpilsētā

Pēc J. Smaļinska datiem (Rīga 800, 2001) Kurzemes rajonā kopumā konstatēts 21 dižkoks, no tiek 17 ozoli, 5 dižkoki kopš 1976. gada dažādu iemeslu dēļ gājuši bojā. Līdz ar Imantas daudzdzīvokļu namu mikrorajona celtniecību gājis bojā bijušās Lieldammes muižas ozols (Rīga 800 Gadagrāmata, 2001).

Apsekotajā teritorijā ir trīs valsts mēroga dižozoli. Kurzemes rajona apsekošanu sāku ar **Anņīpmuižas parku**. Ozols, kas atrodas tuvāk dzelzceļam un Latvijas Universitātes Pedagoģijas un psiholoģijas fakultātei, aug meža laucē, ozola attēlu skatīt 2. pielikumā (ozols nr. 19, 72. lpp.). Ozola apkārtmērs 4,50 m, koka veselības stāvoklis 2 balles. Ozolam vidusdaļā ir dobums.

Otrs ozols **Anņīpmuižas parkā** aug tuvāk Jūrmalas gatvei, netālu no 4. autobusa pieturas „Poliklīnika”. Ozola attēlu skatīt 2. pielikumā (ozols nr. 20, 114. lpp.) Ozola apkārtmērs 5 m, veselības stāvoklis 4 balles.

Ozols **Buļļu un Dagmāras ielu krustojumā**, saliņā uz Buļļu ielas, tā apkārtmērs **3,93** m, veselības stāvoklis 3 balles, Ozola attēlu skatīt 2. pielikumā (ozols nr. 21, 69. lpp.). Ozols iepriekš nav mērīts. Ozolam nav uzlikta informatīvā plāksnīte un nav nopļauta zāle ap ozola stumbru, mētājas atkritumi.

Ozols apļveida krustojumā uz **Buļļu un Dzirciema ielas**, apstādījumos ZA no apļa. Ozola apkārtmērs **3,93** m, koka veselības stāvoklis 4 balles. Ozola attēlu skatīt 2. pielikumā (ozols nr. 22, 66.lpp.).

Ozols **Nordeķu muižas parkā**, parka dīķa ZR krastā, netālu no mājas Buļļu iela 18. Ozola apkārtmērs **4,53** m, koka veselības stāvoklis 8 balles, ozola attēlu skatīt 2. pielikumā (ozols nr. 23, 93. lpp.). Pēc J. Smaļinska datiem 1998. gadā ozola apkārtmērs bija 4,36 m, pa 10 gadiem ozols pieaudzis par 17 cm. Kokam ir garš, monolīts, zibens izvagots stumbrs, kas zarojas lielā augstumā.

Kleistu muižas ozols atrodas Kleistu ielā 1, kas ir Kurzemes rajonā resnākais ozols. Ozola apkārtmērs **5,20** m, koka veselības stāvoklis 2 balles, attēlu skatīt 2. pielikumā

(ozols nr. 24, 90. lpp.). Pēc J. Smaļinska 1998. gada datiem 5,19 m, praktiski manāms pieaugums nav un izskatās, ka arī nebūs. Vietējie iedzīvotāji teica, ka ozols patīk, un ka tas ir jāaizsargā.

Turpat netālu **Rātsupītes ielā 1**, aug ozols, kura apkārtmērs **4,63 m**, koka veselības stāvoklis 4 balles, attēlu skatīt 2. pielikumā (ozols nr. 25, 87. lpp.). Pēc J. Smaļinska 1998. gada datiem ozola apkārtmērs bija 4,42 m, ozols pieaudzis par 21 cm. Tālāk **Kleistu ielā 75**, tūlīt aiz Kleistu sporta bāzes ielas labajā pusē, gandrīz nepamanāms, noslēpies aiz kļavas, aug vēl viens ozols, tā apkārtmērs **4,90 m**, veselības stāvoklis 2 balles. Viens dobums un apaļi izaugumi. Attēlu skatīt 2. pielikumā (ozols nr. 26, 108. lpp.).

Bolderājā **Lielaajā ielā 73**, kas atrodas Buļļupes labajā krastā pie „Sūbru” mājām vēl nesen auga ozols, kas izcēlās ar savu ķērpjiem apaugušo Z pusi, skaistu un žuburotu vainagu, kura apkārtmērs 1998.g. bija 5,12 m, iespējams 2007.g. janvāra vētrā ticis izgāzts ar visām saknēm. Nomērot to 2008.g. tā apkārtmērs bija 5,26 m, ozols bija pieaudzis par 14 cm. „Sūbru” ozolu skatīt 2. pielikumā 111.lpp.

Blakus augošā ozola (nr. 27) apkārtmērs ir **4,53 m**, veselības stāvoklis 3 balles. Pēc J.Smaļinska datiem 1998. gadā šī ozola apkārtmērs bija 4,20 m. Ozols 10 gados ir pieaudzis par 33 cm.

Ozols **Kandavas ielā 2**, LU Botāniskajā dārzā, ozola apkārtmērs **4,95 m**, veselības stāvoklis 10 balles, attēlu skatīt 2. pielikumā (ozols nr. 28, 75. lpp.). Iepriekšējie mērījumi man nav zināmi.

Ozols **Vilpa ielai 1**, aug ielas malā, apkārtmērs **3,90 m**, veselības stāvoklis 4 balles, attēlu skatīt 2. pielikumā (ozols nr. 29, 84. lpp.). Ozols ir labā stāvokli, augšanas stāvoklis apmierinošs. Iepriekšējie mērījumi man nav zināmi.

Ozols **Spilves ielā 21**, aug ielas malā, zālienā, apkārtmērs **5,05 m**, veselības stāvoklis 4 balles, skatīt attēlu 2. pielikumā (ozols nr. 30, 102. lpp.). Ozols ir ar skaistu augstu vainagu, ozolam ir paliels dobums, tajā var pat ielīst cilvēks. Pēc J.Smaļinska datiem 1998.g. ozola apkārtmērs bija 4,83 m, ozols pieaudzis par 22 cm.

Ozols **Kalnciema iela 9**, aug ielas malā, apkārtmērs **4,27** m, koka veselības stāvoklis 6 balles, attēlu skatīt 2. pielikumā (ozols nr. 31, 105. lpp.). Pēc J.Smaļinska datiem 1998.g. ozola apkārtmērs bija 4,11 m, ozols pieaudzis par 16 cm.

Ozols **Tapešu ielā 25**, aug zālājā starp 2. tramvaja līniju un daudzdzīvokļu ēku. Ozola apkārtmērs **4,51** m, koka veselības stāvoklis 8 balles, attēlu skatīt 2. pielikumā (ozola nr. 32, 136. lpp.). Pēc J.Smaļinska datiem 1998.g. ozola apkārtmērs bija 4,41 m, ozols pieaudzis par 10 cm.

Ozols **Tapešu ielā 43**, aug laukumīņā starp garāžām. Ozola apkārtmērs 4,05 m, koka veselības stāvoklis 6 balles, attēlu skatīt 2. pielikumā (ozols nr. 33, 137. lpp.). Šis ozols nav iepriekš mērīts.

Kurzemes rajonā es apsekoju 15 aizsargājamus ozolus un no tiem 2 ir dižozoli (2. tab.).

2. tabula

Dižozoli Rīgā Kurzemes rajonā.

№	Nr .*	Atrašanās vieta	Apkārtmērs m	Koordinātes X, Y	
1.	24.	Kleistu muiža Kleistu 1	5,20	501849,93771	6315847255
2.	30.	Spilves iela 21	5,05	503587,276	6314472,515
3.	20.	Anņīņmuižas parks.Jūrm.g.	5,00	500792,7	6312175,477
4.	28.	Kandavas 2 Bot.d.	4,95	503647,039	6311965,11
5.	26.	Kleistu iela 75	4,90	501672,442	6315708,043
6.	25.	Rātsupītes 1, Kleisti	4,63	501938,684	6315567,091
7.	27.	Lielā iela 73	4,53	499635,95	6319024,185
8.	23.	Nordeķu muiža-Buļļu 16	4,53	503564,563	6313455,711
9.	32.	Tapešu iela 25	4,51	502877,097	6311813,461
10.	19.	Anņīņmuižas par, dzelzs	4,50	500796,825	6311973,362
11.	31.	Kalnciema iela 9	4,27	504690,632	6311412,390
12.	33.	Tapešu iela 43	4,08	502812,022	6312440,24
13.	21.	Buļļu un Dagmāras krust	3,93	503731,617	6313285,563
14.	22.	Buļļu un Dzirciema krust	3,93	503496,504	6313542,332
15.	29.	Vīlipa 1	3,90	503721305	6311519,635

* - ozola numurs (1. pielikums).

10. 4. Ozolu apsekošanas rezultāti Latgales priekšpilsētā

Latgales priekšpilsētā (3. tab.) aug tikai divi aizsargājamie ozoli, abi atrodas Krasta iela 93, „Viada” degvielas uzpildes stacijas teritorijā. Abi ozoli aug bedrēs, kuru apļveidā ieskauj dolomīta nožogojums. Resnākā un vecākā ozola apkārtmērs ir 4,50 m, koka veselības stāvoklis 3 balles, attēlu skatīt 2. pielikumā (ozols nr. 34, 96. lpp.). Pēc J. Smaļinska datiem 1998. gadā ozola apkārtmērs bija 4,35 m, ozols pieaudzis par 15 cm. Otrs mazāks un jaunāks ozols, tā apkārtmērs 3,50 m, koka veselības stāvoklis 4 balles, attēlu skatīt 2. pielikumā, (ozola nr. 35, 99. lpp.). Pēc J. Smaļinska datiem 1998. gadā ozola apkārtmērs bija 3,40 m, ozols pieaudzis par 10 cm.

3. tabula.

Dižozoli Rīgā Latgales priekšpilsētā.

Nr.	Nr.*	Atrašanās vieta	Apkārtmērs m	Koordinātes X, Y	
1.	34.	Krasta iela 93	4,50	509254,423	6309617,393
2.	35.	Krasta iela 93	3,50	509260,766	6309544,446

* - ozola numurs (1. pielikums).

10. 5. Ozolu apsekošanas rezultāti Vidzemes priekšpilsētā

Vidzemes priekšpilsēta ir ozolu priekšpilsēta. To rotā 26 dižkoki, no kuriem 19 ir ozoli. Te aug Rīgas resnākais koks – Kaltiņu ozols, kas atrodas Berģu ielā 160, starp Juglas un Mašēnu ezeru. Koks atrodas ieplakā 26 no ūdens attīrīšanas stacijas. Ozola Z pusē pie sakņu kakla izveidojies dobums, kurā ielūkojoties, redzams, ka koka vidusdaļa ir pilnīgi iztrupējusi un tukša, iespējams dobumu izveidojusi sēra piepe, aug sēne - zeltapore (Smaļinskis, www.celteka.lv).

Kaltiņu ozola apkārtmērs **6,88** m, veselības stāvoklis 2 balles, attēlu skatīt 2. pielikumā (ozola nr. 36, 35. lpp.). Pēc J. Smaļinska datiem 1998. gadā ozola apkārtmērs bija 6,70 m, ozols pieaudzis par 18 cm.

Pirmoreiz presē Kaltiņu ozolu minēja 1964. gadā S.Saliņš. 1967. gadā ozola dobums tika trīs reizes dedzināts, uguni dzēsa pansionāta iemītnieki, kuri 1968. gadā organizēja ozola dobuma aizmūrēšanu, lai vairāk tajā nevarētu iekurt uguni. 1977. gadā ozolu iekļāva valsts aizsargājamo koku sarakstā. 1981. gadā pansionātam sāka būvēt kanalizācijas ūdeņu attīrīšanas iekārtas tieši un cieši pie ozola. Blakus ozolam izraka

divas lielas bedres. Ozols saknes aug baltās kāpu smiltīs, kas liecina, ka ozols ir īsts varonis un ekoloģiskais rekordists, par dižkoku spēdams izaugt ozolam tik nepiemērotā zemē. 10 m attālumā no stumbra visapkārt vecajam ozolam uzbēra platu, 2 m augstu zemes valni – drošībai, lai kanalizācijas ūdeņi neplūstu uz ezeru, bet ap dižkoku. G. Eniņš uzrakstīja sūdzību, tas palīdzēja un bedri pie ozola stumbra aizbēra. Ozols izturēja un izdzīvoja, pēc vairākiem atvaseļošanās gadiem Kaltiņu ozols pakāpeniski atkopjas. Patlaban tas atkal ieaudzis krūmos, grūti pamanāms (Eniņš, 2008).

Ozols **Jaunciema gatvē 23**, 350 m no ceļa pie „Vārnu” mājām, pagalmā. 100 m ZR no mājām. Ozola apkārtmērs **4,12** m, koka veselības stāvoklis 3 balles, attēlu skatīt 2. pielikumā (ozola nr. 37, 32.lpp.). Pēc J.Smaļinska datiem 1998. gadā ozola apkārtmērs bija 4,10 m, ozols pieņēmis resnumā tikai par 2 cm. Ja nav pieļauta kļūda mērot, tad tas ir ļoti maz, salīdzinot ar citiem ozoliem, kas mērīti pirms 10 gadiem. Iespējams ozolam kaut kas nepatīk, traucē augt.

Pa celiņu uz priekšu ir vēl vienas mājas un tur Ķīsezera krastā aug vairāki ozoli, bet tikai divi ir sasnieguši aizsargājama koka statusu. Ozols - ozolu rindā pirmspēdējais, skatoties no mākas, labajā pusē, tā apkārtmērs **4,30** m, veselības stāvoklis 2 balles, attēlu skatīt 2. pielikumā (ozols nr. 41, 9.lpp.). Iepriekšējie mērījumi man nav zināmi.

Blakus, vienu ozolu izlaižot, aug ozols, kura apkārtmērs **3,97** m, koka veselības stāvoklis 6 balles, protokolu skatīt 2. pielikumā (ozols nr. 38, 19. lpp.).

Vēl viens resns ozols aug lauka malā, atgriezoties atpakaļ uz Jaunciema gatvi, starp kokiem ceļa malā un lauku. Ozolam ir dalītais stumbrs **1 sumbrs** 3,05 m, **2 stumbrs** 2,45 m, dalījuma vietā **4,60** m. Koka stāvoklis 4 balles, attēlu skatīt 2. pielikumā (ozols nr. 39, 21. lpp.).

Ozols **Jaunciema gatvē 29**, pie “Lielozolu” mājām, tautā saukts arī par **Klipiņu ozolu**. Kokā kādreiz esot bijusi uzslieta koka nojume, kurā vietējie iedzīvotāji dzēruši degvīnu, par to liecina toreiz koka dobumā samestās pudeles. Vai nu šīs necieņas, vai cita iemesla dēļ ozols 4-5 augstumā nolūzis (Smaļinskis, www.celteka.lv).

Tagad ozola dobums ir iztīrīts un lūzuma vielā savilkts ar trosi. Ozola apkārtmērs **6,05** m, koka veselības stāvoklis 1 balle, attēlu skatīt 2. pielikumā (ozola nr. 40, 39. lpp.). Pēc J.Smaļinska datiem 1998.g. ozola apkārtmērs bija 5,85 m, ozols pieaudzis par 20 cm.

Kaut arī ozols izskatās katastrofāli, šķiet, ka ozola augšana ir apstājusies, skaitļi liecina, ka ozols turpina augt.

Ozolkalnu ozols pretīm **Jaunciema gatvei 61**, koka apkārtņē izveidojies neliels ozolājs ar lazdām u.c. lapu kokiem pamežā. Ozola apkārtmērs **5,83** m , koka veselības stāvoklis 2 balles, attēlu skatīt 2. pielikumā (ozols nr. 42, 12. lpp.). Pēc J.Smaļinska datiem 1998.g. ozola apkārtmērs bija 5,74 m, ozols pieaudzis par 9 cm.

Ozols **Rožupes ielas 5** vai 7, Jaunciema gatves kreisajā pusē, ceļa malā. Ozola apkārtmērs **5,00** m , attēlu skatīt 2. pielikumā (ozols nr. 43, 26. lpp.). Koks cietis no cilvēku darbības un tajā jau sen iemetusies trupe. Pēc J.Smaļinska datiem 1998. gadā ozola apkārtmērs bija 4,82 m, ozols pieaudzis par 18 cm.

Ķīšezeru austrumu krastā, Bulduru pilskalna rietumu nogāzes augšdaļā pret Ķīšezeru pavērsies slejas skaists ainavisks un kupls Bulduru ozols, apmeklējuma datums: 01.01.1998, apkārtmērs: 6,02 m, veselības stāvoklis apmierinošs (Smaļinskis, www.celteka.lv). Pēc žurnālā „Vides Vēstis” 04/2009, Induļa Krauzes sniegtās informācijas, ozola apkārtmērs ir 6,40 m. **Bulduru pilskalna** ozols ir otrs resnākais ozols Rīgā. Šo ozolu diemžēl man neizdevās atrast, bet atradu citu ozolu, **Liepusalas pussalas ZA**, apm. 50 m no Jaunciema gatves, netālu no Rožupes un Igates ielu krustojuma, kur kādreiz ir bijis ozols, par to tagad liecina tikai stabs ar ozola lapu, meža takas malā. Apmeklējuma datums: 01.01.1998, apkārtmērs: 4 m, veselības stāvoklis neapmierinošs (Smaļinskis, www.celteka.lv). Liepusalas pussalas ozola apkārtmērs, to apmeklējot (02.11.2008.) 5,47 m, koka veselības stāvoklis 3 balles, kokam ir dobums. Ap ozolu nesēn bija rosījušās mežacūkas. Ozola attēlu skatīt 2. pielikumā (ozols nr. 44, 6.lpp.).

Jaunciema gatvē ir bijis daudz ozolu, citviet pat viens pie otra, bet tagad to vairs nav, to vietā slejas ozoliem piemiņas stabi.

Ozols **Pāles ielā 14**, jeb Strazdu muižas ozols parkā pie estrādes, Juglā. Ozols no vienas puses izskatās labi, bet no otras, tam ir dobums, kas bijis aizmūrēts, tad mūrējums daļēji sabrucināts, kokam iztrupējušā galotnē uzlikts jumtiņš, lai pasargātu koku no tiešiem nokrišņiem, tas jau ir apsveicami, bet dobumu vajadzētu atbrīvot un pielikt režģi. Ozola apkārtmērs **5,13** m , koka veselības stāvoklis 2 balles, attēlu skatīt 2. pielikumā (ozols nr. 45, 29. lpp.). Pēc J.Smaļinska datiem 1998. gadā ozola apkārtmērs bija 5,08 m, ozols pieaudzis par 5 cm.

Ozols **Ūdeļu iela 13**, ielas malā, datos neparādās, ozola apkārtmērs **3,76** m, koka veselības stāvoklis 4 balles, attēlu skatīt 2. pielikumā (ozols nr. 46, 42. lpp.). Otrs ozols atrodas **Ūdeļu ielā 30**, ozola apkārtmērs **4,43** m, koka veselības stāvoklis 3 balles, attēlu skatīt 2. pielikumā (ozols nr. 47, 48. lpp.). Pēc J. Smaļinska datiem 1998. gadā ozola apkārtmērs bija 4,23 m, ozols pieaudzis par 20 cm. Pēc J. Smaļinska, datos ir minēts vēl otrs ozols šajā adresē, bet es to neatradu, tuvākajā apkārtnē lielu ozolu nemanīju. Neatradu arī Zēlustes muižu, jo nebija minēta konkrēta adrese, kur tā atrodas, tur aug ozols, kuram 1998.g. apkārtmērs bija 4,95 m (Rīgai 800, 2001) .

Ozols **Brīvības gatvē 402b**, ielas malā, apkārtmērs **4,67** m, koka veselības stāvoklis 3 balles, attēlu skatīt 2. pielikumā (ozols nr. 48, 45. lpp.). Pēc J.Smaļinska datiem 1998.g. ozola apkārtmērs bija 4,24 m, ozols resnumā pieaudzis par 43 cm.

Vidzemes priekšpilsētā apsekoju 13 aizsargājamus ozolus un no tiem 6 ir dižozoli (skatīties 4. tab.).

Bijušās Zorgenfreija muižas apkārtnē Pakalniešu ielā 1 un 20, 1996. gada 20. aprīlī no vietējo puīšņu dedzinātās zāles aizdedzies arī Zorgenfreija ozols. Koks gruzdējis vienu dienu, līdz nākamajā nogāzies. Šeit jau 1981. gadā vēl 4 dižozoli gājuši bojā, no tā, ka bija nosprostota apkaimes notekūdeņu dabiskā noplūde (Smaļinskis, www.celteka.lv).

4. tabula

Dižozoli, Rīgā Vidzemes priekšpilsētā

№	Nr .*	Atrašanās vieta	Apkārtmērs m	Koordinātes X, Y	
1.	36.	Berģu 160, Jugla	6,88	518 821.891	6 314 944.299
2.		Bulduru pilskalna oz.	6,40		
3.	40.	Jaunciema gatve 29	6,05	514 236.901	6 318 867.538
4.	42.	Jaunciema gatve 61	5,83	513 527.882	6 318 702.100
5.	44.	Liepusālas pussala oz.	5,47	513 102.471	6 318 300.322
6.	45.	Jugla, Pāles iela14/2	5,13	515 418.600	6 315 984.193
7.	43.	Jaunc.g.un Rožupes iela	5,00	513 220.641	6 318 749.368
8.	48.	Brīvības gatv.402b Jugla	4,67	513 811.490	6 316 078.729
9.	38.	Jaunc.gatve. 23	4,60	514 473.241	6 318 489.394
10.	47.	Ūdeļu 30, Jugla	4,43	516 245.789	6 314 873.397
11.	41.	Jaunc.gatve 23	4,30	514 489.827	6 318 395.203
12.	37.	Jaunc.gat."Vārnas"	4,12	514 733.215	6 318 442.126
13.	39.	Jaunciema g. 23	3,97	514 478.116	6 318 406.013
14.	46.	Ūdeļu 13, Jugla	3,76	515 725.841	6 314 755.227

* - ozola numurs (1. pielikums).

Vidzemes priekšpilsētā aug 7 valsts nozīmes aizsargājami dižozoli. Bez atrastajiem 6 ir arī vēl jāpieskaita Bulduru pilskalna ozols, kas sasniedzis 6,40 m.

10. 6. Ozolu apsekošanas rezultāti Ziemeļu rajonā

Neskatoties uz ainavas daudzveidību, dižkoki Ziemeļu rajonā izvietojušies nevienmērīgi. Tie atrodami pārsvarā nelielos grupējumos. Ziemeļu rajonā kopumā konstatēti 12 aizsargājami ozoli (Smaļinskis, www.celteka.lv) .

Vēl nesen Ziemeļu rajonā dižākais ozols auga Ķīsezera Z krastā, netālu tek Langas upīte, pie „Litku” mājām, jeb Līču ielā 9, kas atrodas paralēli Jaunciema gatvei, kur kādreiz bijusi Mangaļsalas muiža. 1998. gadā ozola apkārtmērs bija 6,20 m, bet kopš māju saimnieka nāves 2002. gadā ozols, kurā bija liels dobums, kurā pats saimnieks kara laikā slēpies, ņēmis un apgāzies. Tagad no ozola palicis tikai celms. Māju saimniece stāstīja, ka ozols jau te audzis kopš Zviedru kara laikiem, saimniece rāda pagalmā augošo osi, to nomērot izrādījās, ka tā apkārtmērs ir 3,40 m. Saimniece nobažījies vai osis nevar uzgāzties uz mājas stūra un, ka osi grib ņemt uzskaitē, bet tad to nevarēs apzāģēt. Valsts mērogā osis ir aizsargājams sasniedzot 4 m apkārtmēru.

Ozols **Duntes iela 12/22**, Traumatoloģiskās slimnīcas parkā, starp automašīnu garāžām un 14. korpusu, ozola apkārtmērs **4,62** m, veselības stāvoklis 8 balles, attēlu skatīt 2. pielikumā (ozola nr. 49, 54. lpp.). Pēc J.Smaļinska datiem (Smaļinskis, www.celteka.lv), 1998. gadā ozola apkārtmērs bija 4,39 m, ozols pieaudzis par 23 cm. Ozolam nekas netraucē izaugt vēl lielākam.

Ozols **Duntes ielā**, parkā starp daudzdzīvokļu māju un Duntes ielu, aug ozols, kura apkārtmērs ir **5,90** m, veselības stāvoklis 3 balles, attēlu skatīt 2. pielikumā (ozols nr. 50, 51. lpp.).

Ozols parkā starp **Ozolu un Duntes ielu**, tā apkārtmērs **3,85** m, veselības stāvoklis 3 balles, attēlu skatīt 2. pielikumā (ozols nr. 51, 60. lpp.).

Ozols **Duntes 28**, ozola apkārtmērs **4,03** m, veselības stāvoklis 4 balles, attēlu skatīt 2. pielikumā (ozola nr. 52, 63. lpp.).

Ozols **Tvaika iela 2** Rīgas Psihiatrijas un Narkoloģijas centra parkā, kalniņā pretīm 5.korpusam, tā apkārtmērs **3,80** m, veselības stāvoklis 4 balles, attēlu skatīt 2. pielikumā

(ozols nr. 53, 57. lpp.). Pēc J.Smaļinska datiem 1998. gadā ozola apkārtmērs bija 3,50 m, ozols pieaudzis par 30 cm. Tālāk ozolu grupa, 15 m no 5. korpusa ēkas ZD pusē no pirmā kalniņa pa labi, otrs kalniņš. Resnākais ozols šeit ir apkārtmērā - 3,65 m, skatīt 2.pielikumā (ozols nr. 54, 57. lpp.).

Ozols **Ezermalas iela 22/24**, mājas dārzā 6 m no garāžas, ozola apkārtmērs **4,40** m, veselības stāvoklis 5 balles, attēlu skatīt 2. pielikumā (ozols nr. 58, 18. lpp.).

Ezermalas iela 28/2, aug trīs ozoli. Ozolu attēlus skatīt 2. pielikumā (ozoli nr. 55. 13, lpp., nr. 56, 14. lpp., nr. 57. 15. lpp.).

1. Ozola apkārtmērs: 4, 87 m

1.Ozola apkārtmērs: 3, 90 m

2. Ozola apkārtmērs: 3, 98 m

Diemžēl Saules dārzā neatradu, resnāko šeit augošo koku – Rūķīšu jeb Ezermalas ozolu (5,23 m, 1998. gads). Un neatradu arī pie bijušajiem Saulesdārza izmēģinājuma lauciņiem Ozolaines piekalnīti jeb Ozolkalnu. Uz tā aug 7 ozoli, no kuriem 2 ir dižkoki (J.Smaļinska datiem Rīga 800, Gadagrāmata) .

Ziemeļu rajonā apsekoju 10 aizsargājamus ozolus (skatīties 5. tab.), no tiem valsts nozīmes dižkoku statusu sasniedzis tikai viens. Šeit atrodams tikai viens valsts nozīmes dižozols.

5. tabula.

Dižozoli Rīgā Ziemeļu rajonā.

№	Nr .*	Atrašanās vieta	Apkārtmērs m	Koordinātes X, Y	
1.	50.	Ozolu un Duntē visresn.	5,90	508 238.561	6 315 854.980
2.	55.	Ezermalas iela 28/2	4,87	510 572.788	6 317 660.854
3.	49.	Duntē iela. Traumatol.sl	4,62	508 281.141	6 315 369.710
4.	58.	Ezermalas 22/24	4,40	510 550.002	6 317 496.767
5.	52.	Duntē iela 28 auto stāvv	4,03	508 065.574	6 316 072.132
6.	57.	Ezermalas iela 28/2	3,98	510 502.734	6 317 733.107
7.	56.	Ezermalas 28/2	3,90	510 534.555	6 317 692.635
8.	51.	Ozolu un Duntē iela,par	3,85	508 216.353	6 315 907.724
9.	53.	Tvaika iela 2 Psih.slimnī.	3,80	507359,416	6317019,361
10.	54.	Tvaika iela, slimnīca,2.o	3,65	507 360.423	6 316 979.936

* - ozola numurs (1. pielikums).

10. 7. Dižozoli Rīgā Centra rajonā

Rīgas centrs ir blīvi apbūvēts, tādēļ dižkokus var sastapt tikai parkos. Skatoties pēc Rīgas domes saistošajiem noteikumiem Nr. 38 - Aizsargājамie svešzemju koki un dižkoki, Centra rajonā (Vērmanes dārzā, Esplanādē, Kanālmalas apstādījumos, Blaumaņa skvērā, Kronvalda parkā, Viestura dārzā, Ziedoņdārzā) aug 114 aizsargājамie svešzemju koki un dižkoki (http://www.rdpad.lv/uploads/rvc/1_pielikums.pdf, Rīgas dome, 2006.).

Bet vietējas nozīmes aizsargājамie (Rīgā 3,5 m), parastie ozoli Rīgas centrā ir tikai divi: Vērmanes dārzā pie strūklakas un Bastejkalnā kanāla kreisajā pusē, skatoties no Brīvības pieminekļa puses. Bet apskatot Vērmanes dārzu, es atradu trešo ozolu, tā apkārtmērs 3,70 m) (6. tab.).

6. tabula.

Dižozoli Rīgā Centra rajonā.

№	Nr. *	Atrašanās vieta	Apkārtmērs (m)
1.	60.	Vērmanes dārzā pie strūklakas, zālienā.	3,73
2.	59.	Vērmanes dārzs, pretīm spēļu zālei „Labirints”, ieejot no Elizabetes ielas.	3,70
3.	61.	Pie Bastejkalna, tuvāk Basteja bulvārim, zālienā.	3,60

* - ozola numurs

Ozolu attēlus skatīt 2. pielikumā (ozoli nr. 59, 60, 61, 131.-133. lpp.).

Koku stāvoklis kopumā ir labs, vienīgi nav uzliktas attiecīgās plāksnītes, kas norāda, ka šis koks ir aizsargājамs. Piemēram, skatoties pēc mērījumu rezultātiem, sanāk, visiem šiem kokiem būtu jābūt plāksnītēm.

11. DIŽKOKU NOVĒRTĒJUMS RĪGĀ

Dižozolu izplatība Rīgā liecina, ka to skaits Rīgā konkrētā pilsētas rajonā vai priekšpilsētā nav atkarīgs no tās platības, drīzāk gan no vēsturiskās attīstības, zemes apsaimniekošanas veida, apbūves blīvuma, mežu īpatsvara, bijušo muižu, to parku, apstādījumu un citu pilsētas „zaļo saliņu” platības (Rīga 800 Gadagrāmata, 2001).

Rīgā visvairāk koku ir ar vērtējumu no 2-4 ballēm, 10 ballu sistēmā. Ozoli ar vislielāko apkārtmēru nav tie veselīgākie. Tikai 3 ozoli novērtēti ar astoņām ballēm.

Dižozolu stāvokļa novērtējums un izmaiņas pēdējo 10 gadu laikā, dižozolu vitalitāte un pieaugums doti 7., 8., 9. tabulās.

7. tabula

Resnākie dižozoli Rīgā

Nº	Sugas nosaukums	Atrašanās vieta	Apkārtmērs m	Rajons Priekšpilsēta
1.	Quercus robur	Berģu 160, Jugla	6,88	Vidzemes pr.p.
2.	Quercus robur	Bulduru pilskala ozols	6,40	Vidzemes pr.p.
3.	Quercus robur	Jaunciema gatve 29	6,05	Vidzemes pr.p.
4.	Quercus robur	Ozolu un Duntē visresn.	5,90	Ziemeļu raj.
5.	Quercus robur	Jaunciema gatve 61	5,83	Vidzemes pr.p.
6.	Quercus robur	Ēbelmuižas parks	5,60	Zemgales pr.p.
7.	Quercus robur	Bauskas iela 147	5,55	Zemgales pr.p.
8.	Quercus robur	Bulduru pilsk.Jaunc.g.	5,47	Vidzemes pr.p.
9.	Quercus robur	Kleistu muiža Kleistu 1	5,20	Kurzemes raj.
10.	Quercus robur	Ēbelmuižas parks	5,15	Zemgales pr.p.
11.	Quercus robur	Jugla, Pāles iela14/2	5,13	Vidzemes pr.p.
12.	Quercus robur	Bauskas iela 108	5,10	Zemgales pr.p.
13.	Quercus robur	Spilves iela 21	5,05	Kurzemes raj.
14.	Quercus robur	Jaunc.g.un Rožupes iela	5,00	Vidzemes pr.p.
15.	Quercus robur	Anniņmuižas parks.Jūrm.g.	5,00	Kurzemes raj.

8. tabula

Dižozolu apkārtmēra pieaugums 10 gadu laikā

Nº	Ozola adrese	Priekšpilsēta, rajons	Apkārtmērs m		Pieaugums cm	Relatīvais pieaugums %
			1998. g.	2007/08. g.		
1.	Kaltiņu Ozols	Vidzemes pr.p.	6,70	6,88	18	2,6
2.	Ozols Jaunc. Gatvē 29	Vidzemes pr.p.	5,85	6,05	20	3,4
3.	Ozols Jaunc. Gatvei 61	Vidzemes pr.p.	5,74	5,83	9	1,5
4.	Ēbelmuižas ozols	Zemgales pr.p.	5,57	5,60	3	0,5
5.	Bišummuižas ozols	Zemgales pr.p.	5,45	5,55	10	1,8
6.	Ozols Pāles ielā 14	Vidzemes pr.p.	5,08	5,13	5	0,9
7.	Ozols Bauskas ielā 108	Zemgales pr.p.	4,92	5,10	18	3,6

8.	Ozols Spilves ielā 21	Kurzemes rajo.	4,83	5,05	22	4,5
9.	Ozols Rožupes ielu 5	Vidzemes pr.p.	4,82	5,00	18	3,7
11.	Ozols Zvārdes ielā 1	Zemgales pr.p.	4,52	4,75	23	5,0
12.	Ozols Brīvīb. Gatv 402b	Vidzemes pr.p.	4,24	4,67	43	10,1
13.	Ozols Rātsupītes ielā 1	Kurzemes rajo.	4,42	4,63	21	4,7
14.	Ozols Duntes iela 12/22	Vidzemes pr.p.	4,39	4,62	23	5,2
15.	„Sūbru” Ozols	Kurzemes rajo.	4,20	4,53	14	3,3
16.	Nordeķu Ozols	Kurzemes rajo.	4,36	4,53	17	3,8
17.	Ozols Tapešu ielā 25	Kurzemes rajo.	4,41	4,51	10	2,2
18.	Ozols Krasta iela 93,	Latgales pr.p.	4,35	4,50	15	3,4
19.	Ozols Ūdeļu ielā 30	Vidzemes pr.p.	4,23	4,43	20	4,7
20.	Ozols Kalnciema iela 9	Kurzemes rajo.	4,11	4,27	16	3,8
21.	Ozols Jaunpils iela 2	Zemgales pr.p.	4,09	4,20	10	2,4
22.	„Vārnu” Ozols Jaunc.g.	Vidzemes pr.p.	4,10	4,12	2	0,5
23.	Ozols Tvaika iela 2	Vidzemes pr.p.	3,50	3,80	30	8,5
24.	Ozols Krasta iela 93	Latgales pr.p.	3,40	3,50	10	2,9

9. tabula

Rīgas dižozolu veselības stāvoklis ballēs

№	Ozola adrese	Priekšpilsēta, rajons	Apkārtmērs	Vērtējums	Vērtējums
			m	5 ballu sistēmā	10 ballu sistēmā
			2007/08. g.		
1.	Kaltiņu Ozols	Vidzemes pr.p.	6,88		2
2.	Ozols Jaunc. gatvē 29	Vidzemes pr.p.	6,05		1
3.	Ozols Duntes ielā	Ziemeļu raj.	5,90		3
4.	Ozols Jaunc. gatvei 61	Vidzemes pr.p.	5,83		2
5.	Ēbelmuižas ozols	Zemgales pr.p.	5,60	2	
6.	Bišumuižas ozols	Zemgales pr.p.	5,55	3,5	
7.	Ozols Pāles ielā 14	Vidzemes pr.p.	5,13		2
8.	Ozols Bauskas ielā 108	Zemgales pr.p.	5,10	4	
9.	Ozols Spilves ielā 21	Kurzemes rajonā	5,05		4

11.	Ozols Rožupes ielu 5	Vidzemes pr.p.	5,00		2
12.	Ozols Anņimuižas p.	Kurzemes raj.	5,00		4
13.	Ozols Zvārdes ielā 1	Zemgales pr.p.	4,75	5	
14.	Ozols Brīvīb. gatv 402b	Vidzemes pr.p.	4,67		3
15.	Ozols Rātsupītes ielā 1	Kurzemes rajonā	4,63		4
16.	Ozols Duntes iela 12/22	Vidzemes pr.p.	4,62		8
17.	„Sūbru” Ozols	Kurzemes rajonā	4,53		3
18.	Nordeķu Ozols	Kurzemes rajonā	4,53		8
19.	Ozols Tapešu ielā 25	Kurzemes rajonā	4,51		8
20.	Ozols Krasta iela 93,	Latgales pr.p.	4,50		3
21.	Ozols Ūdeļu ielā 30	Vidzemes pr.p.	4,43		3
22.	Ozols Kalnciema iela 9	Kurzemes rajonā	4,27		6
23.	Ozols Jaunpils iela 2	Zemgales pr.p.	4,20		3
24.	„Vārnu” Ozols Jaunc.g.	Vidzemes pr.p.	4,12		3
25.	Ozols Tvaika iela 2	Ziemeļu raj.	3,80		4
26.	Ozols Krasta iela 93	Latgales pr.p.	3,50		4

Rīgā pēdējo 10 gadu laikā iznīkuši/izmiruši apmēram 15-20 dižozoli (Rīga 800, 2000, Smaļinskis).

Ozoli gājuši bojā:

- 1) bioloģiskā vecuma dēļ,
- 2) slimību dēļ,
- 3) dabas kaprīzu dēļ (lielas vētras izgāž ozolus),
- 4) cilvēku ļaunprātīgās rīcības dēļ (dedzināšana, nepareiza apsaimniekošana, gruntsūdens līmeņa pazemināšana) u.c. iemesli.

Veicot dižozolu apsekošanu, redzēju, ka ir gājuši bojā „Sūbru” un „Litku” māju ozoli (skatīt 10. 3. , 10. 6. nodaļās). Turklāt uz Jaunciema gatves ir daudz ozolu piemiņas vietu.

12. APTAUJAS REZULTĀTI

Lai noskaidrotu jauniešu zināšanas par dižozoliem un to aizsardzību tika veikta aptauja.

Skolēnu vidū aptauja par dižozoliem tika veikta Ziemeļvalstu ģimnāzijā, kas atrodas Zolitūdē. Viena skolēnu grupa bija vecumā no 16 līdz 18 gadiem (101 skolēns), bet otra vecumā no 14 līdz 17 gadiem (51 skolēns). Abām skolēnu grupām viens jautājums bija kopīgs, proti: Kur Rīgā atrodas dižozoli? Otrs jautājums bija atšķirīgs. Vecāko skolēnu grupai bija jāatbild uz jautājumu - Kāpēc Latvijā aizsargā dižozolus? Jaunāko skolēnu grupai bija jāatbild uz jautājumu – Kur Latvijā atrodas dižozoli?

Aptaujas rezultāti par dižozolu atrašanās vietām Rīgā apkopoti 10.,11. tabulās un diagrammās 32., 33. attēlos.

10. tabula.

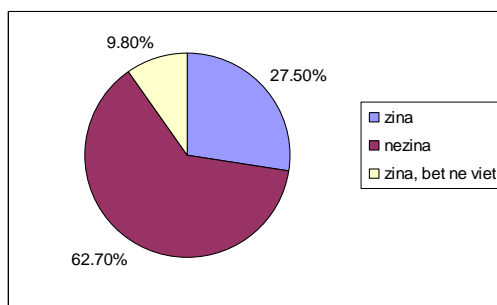
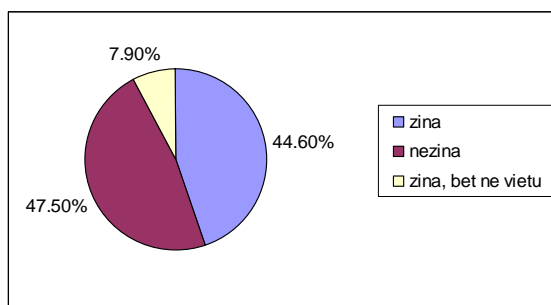
16-18 gadīgu skolēnu zināšanas par Rīgas dižozolu atrašanās vietām.

Atbildes	Kopā		Meitenes		Zēni	
	Skaitis	%	Skaitis	%	Skaitis	%
Zina	45	44,6	28	45,9	16	40
Nezina	48	47,5	28	45,9	20	50
Zina, bet ne vietu	8	7,9	5	8,2	4	10

11. tabula.

14-17 gadīgu skolēnu zināšanas par Rīgas dižozolu atrašanās vietām.

Atbildes	Kopā		Meitenes		Zēni	
	Skaitis	%	Skaitis	%	Skaitis	%
Zina	14	27,5	8	27,6	6	27,3
Nezina	32	62,7	17	58,6	15	68,2
Zina, bet ne vietu	5	9,8	4	13,8	1	4,5



32. att. Atbildes uz jautājumu „Kur Rīgā atrodas dižozoli?” Skolēni, kuriem ir 16-18 gadu.

33. att. Atbildes uz jautājumu „Kur Rīgā atrodas dižozoli?” Skolēni, kuriem ir 14-17 gadu.

Grupā no 16 līdz 18 gadiem kā Rīgas dižozolu atrašanās vietas visbiežāk nosaukts Ziepniekkalns (17 reizes, jeb 37,8 %), tad seko Šampēteris (5 reizes jeb 11,1 %). Starp Rīgas dižozolu atrašanās vietām atzīmētas pa vienai, kas neatrodas Rīgas administratīvi teritoriālajās robežās, piemēram, Daugavas muzejs Doles salā, kur gan ozols vairs nav apskatāms, Babītes pagasts un Mārupe.

Grupā vecumā no 14 līdz 17 gadiem kā Rīgas dižozolu atrašanās vieta visbiežāk minēta Stērstu iela (6 reizes, jeb 42,9%) un 2 reizes ozols, kas atrodas Kalnciema ielā 9.

Netika noskaidrots, vai skolēnu zināšanas ir saistītas ar dižozolu atrašanos viņu dzīves vietas tuvumā.

Aptaujas rezultāti par Latvijas dižozolu atrašanās vietām apkopoti 12. tabulā

12. tabula

14-17 gadīgu skolēnu zināšanas par Latvijas dižozolu atrašanās vietām

Atbildes	Kopā		Meitenes		Zēni	
	Skaitis	%	Skaitis	%	Skaitis	%
Zina	27	52,9	14	48,3	13	59,0
Nezina	12	23,5	5	17,2	7	13,8
Zina, bet ne vietu	12	23,5	10	34,5	2	9,1

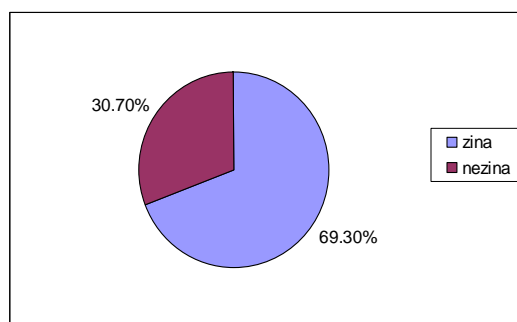
Visbiežāk kā Latvijas dižozolu atrašanās vieta minēta Doles sala (8 reizes jeb 29,6%).

16-18 gadīgo skolēnu informētība par dižozolu aizsardzību Latvijā apkopota 13. tabulā un 34. att.

13.tabula.

Skolēnu informētība par dižozolu aizsardzību Latvijā.

Atbildes	Kopā		Meitenes		Zēni	
	Skaitis	%	Skaitis	%	Skaitis	%
Zina	70	69,3	47	77,0	23	57,5
Nezina	31	30,7	14	23,0	17	42,5



34. attēls. Skolēnu zināšanas par dižkoku aizsardzību.

Tālāk apkopoti skolēnu izteiktie viedokļi par to, kāpēc Latvijā dižozolus aizsargā likums:

- lai neiznīkst, var aiziet bojā vecuma dēļ;
- lai tos neiznīcinātu, ja tos neiezīmēs, tos izpostīs;
- ļoti ilgi aug, liels vecums;
- lieli, ļoti liels apkārtmērs, liela lapotne;
- reti sastopami, to ir maz;
- svarīgi dabai, jo tā ir dabīga dzīvnieku mājvieta;
- ozols latviešiem ir īpašs koks, nacionālais koks, Latvijas simbols;
- Latvijas lepnums, tautas bagātība un vērtīgs koks;
- ievērojami dabas objekti, dabas fenomens, monumentāla vērtība, dabas un kultūras piemineklis;
- tāds pats kultūras mantojums kā arhitektūra !
- Latvijas kultūrvēsturiskais mantojums, ar kultūrvēsturisku nozīmi, ap tiem vijas nostāsti, teikas, daudz to ir senču svētvieta, āderu krustpunktos;
- Svarīgi kāda vēstures fakta izpētei.

Tabulās redzams, ka par dižozolu aizsardzību informēta lielākā daļa aptaujāto skolnieku, pie tam meiteņu vidū informētība ir par 20% lielāka nekā zēnu vidū. Šeit gan jāatzīmē, ka aptaujāto meiteņu un zēnu skaita attiecība bija 3:2. Ja atbildējušo meiteņu un zēnu skaits būtu vienāds, iespējams, ka atšķirība zināšanās būtu mazāka.

Zināšanas par Rīgas dižozoliem nav tik būtiski saistītas ar aptaujāto dzimumu. Vecāko skolēnu grupā (16-18 gadu) Rīgas dižozolu atrašanās vietu var nosaukt 45% aptaujāto.

Jaunāko skolēnu grupā (14-17 gadu) zināšanas par Rīgas dižozoliem ir sliktākas, jo tikai 28% var nosaukt atrašanās vietas. Toties labākas zināšanas šajā jaunākajā grupā ir par Latvijas dižozoliem. Vietas var nosaukt 53% skolēnu, bet zēni zina par 11% labāk nekā meitenes. Savukārt meitenes par 25% vairāk nekā zēni zina, ka dižozoli ir, bet nevar nosaukt vietu. Jāatzīmē, ka šajā skolnieku grupā 24% bija 14 gadīgie, bet meiteņu un zēnu skaita attiecība bija 1,3.

Sastaptie jaunieši, kuri jau beiguši vidusskolu, nevēlējās atbildēt uz manis uzdotajiem jautājumiem par dižkokiem. Tāpēc nolēmu aptauju veikt izmantojot internetu.

Uz interneta portālā draugiem.lv ievietotajiem aptaujas jautājumiem, no 230 cilvēkiem, atbildēja tikai 14 cilvēki, vecuma grupā no 20-32 gadiem, ar vidējo augstāko izglītību, no tiem lielākā daļa bija sievietes un tikai 4 vīrieši.

Jautājumi bija šādi:

1. Ko jūs zināt par aizsargājamajiem kokiem Rīgā? Vai jūsu dzīvesvietā aug arī kāds aizsargājams ozols?
2. Vai, jūsuprāt, dižkoki ir jāaizsargā?
3. Ko jūs varētu darīt dižkoku aizsardzības labā?
4. Vai jūsu dzīves vietas tuvumā ir arī kāda muiža? Ko jūs ziniet par Rīgas muižiņām?

Viens no respondentiem apgalvoja, ka no laika zoba neviens nav pasargāts, tai skaitā arī ozoli!

Pēc aptaujas rezultātiem var secināt, ka cilvēki praktiski neko nezina par aizsargājamajiem kokiem un arī nezina savā dzīves vietas tuvumā nevienu dižkoku.

Daudz, no aptaujātajiem apgalvo, ka koki ir jāaizsargā, bet, piemēram, viens cilvēks izteica šādu domu, kam es arī varu piekrist: „Ja koks pats gāžas nost, tad tas nebūtu jāstutē, bet jānovāc. Vismaz apdzīvotās vietās.”

Otrs apgalvojums, ka par dižkoku aizsardzību ir jārunā ar bērniem, jāiemāca bērnus mīlēt un saudzēt sirmos ozolus un arī visu Latvijas dabu kopumā.

Daudzi apgalvo, ka vairāk jāinformē un jāizglīto sabiedrība, sabiedrība ir jāiesaista dižkoku aizsardzības akcijās, iesaistot sabiedrībā populārus cilvēkus, rīkojot sakopšanas talkas. Taču konkrētāku priekšlikumu nebija.

Veicot ozolu apsekošanu, tālāk no Rīgas centra, piemēram, Jaunciema gatves rajonā un „Litku” mājās, Kleistu muižā sastaptie cilvēki pusmūža gados, labprāt runāja par ozoliem. Daži pat satraucās un domāja, ka es ozolus apskatu, lai tos nozāgētu. Teica, ka ozoli, kas aug viņu dzīves vietas tuvumā ir skaisti un tie ir jāaizsargā. Mērot ozolu Šampētera mežā, kur netālu atpūtās vecāki ar bērniem, viena sieviete pat atteicās palīdzēt nomērīt ozolu.

Izstrādājot kursa darbu par aizsargājamiem kokiem Zemgales priekšpilsētā un apsekojot rajonu, sastapos ar tādu situāciju, ka Rucavas ielā 15, vienā mājā dzīvo divas ģimenes un viņu teritorijā aug ozols. Viena no mājas iedzīvotājam man laipni atļāva ozolu nomērīt. Izrādījās, ka ozols vēl nav sasniedzis Rīgas mēroga 3,5 m aizsargājamā ozola statusu.

Citi šīs mājas iedzīvotāji bija neapmierināti, ka ozols tiek mērīts un izteicās, ka labāk koku nozāgētu, nevis tas būtu uzskaitē un par to būtu jāatbild.

Astras ielā 1, dzīvojošie mājas iedzīvotāji man laipni atļāva nomērīt viņu teritorijā, dārzā augošā ozola apkārtmēru, kurš izskatās varen kupls, bet vēl nav sasniedzis 3,5 m apkārtmēru.

No aptaujas rezultātiem var secināt, ka cilvēki ir maz informēti par dižkokiem un labprāt uzzinātu ko vairāk. Būtu labi, ja jauniešus skolās iesaistītu dižkoku sakopšanas talkās, lai jaunatne apzinātos dižkoku vērtību. Projektu nedēļās varētu veikt dižkoku apsekošanu, attiecīgās pašvaldību teritorijās. Svarīgi būtu atrast arī potenciālos dižkokus.

13. Priekšlikumi dižozolu aizsardzībai un sabiedrības informēšanai

Vecu dižkoku saglabāšana var prasīt lielus līdzekļus. Pie pašreizējās ekonomiskās krīzes sevišķi svarīga ir sabiedrības iesaistīšana dižkoku aizsardzībā.

Svarīga ir citu valstu pieredze, dižozolu aizsardzībā, piemēram, NVS valstu, kurām nav pietiekami daudz valsts līdzekļu. Tur par dižozoliem rūpējas valstiskās un

nevalstiskās organizācijas, iestādes, studenti, skolnieki, vietējie iedzīvotāji, atsevišķi entuziasti.

Tās ir gan atsevišķas programmas, akcijas, gan arī pastāvīga kontrole un aprūpe.

Kalifornijas štatā ASV vides aktīvisti pat sēž simtgadīgos ozolos, lai nepieļautu to nozāgēšanu.

Ja iznīkst memoriālie dižozoli (saistīti ar konkrētiem vēsturiskiem notikumiem, izcilām personībām, ievērojamiem literāriem darbiem), tad to vietā cenšas iestādīt jaunus, vislabāk no iznīkušā zīlēm (www.rambler.ru).

Nepieciešamie aizsardzības un informēšanas pasākumi

Aizsargājami koki jāpadara redzamāki, pie ievērojamākiem dižkokiem būtu jāuzliek arī informācijas plāksnītes, ne tikai ozola lapiņa, bet arī sīkāka informācija par koka resnumu u.c. Sabiedrībai būtu jāziņo par darbībām, kas kaitē dižkokiem, piemēram, notiek nelikumīga apbūve ap vai pie dižkoka, dižkoks ar nolūku tiek bojāts.

Sabiedrībai būtu vairāk jāiesaistās visas Latvijas rīkotajās talkās un jāsakopj tuvākā apkārtnē, jāatbrīvo dižkoki no atkritumiem un ieaugšanas krūmājos.

Jāņem vērā, ka dižozoli un citu sugu dižkoki ir ievērojami tūrisma apskates objekti, un būtu lietderīgi informāciju par dižkokiem ievietot tūrisma bukletos un mājaslapās.

Rīgas domes pilsētas rajonu izpilddirekcijas savos informācijas stendos varētu sniegt informāciju par teritorijā augošajiem dižkokiem un nepieciešamo sabiedrības palīdzību dižkoku novērošanā un to apkārtnes sakopšanā pavasara un rudens talkās.

Rīgas dome varētu iesaistīt bezdarbniekus apkārtnes sakopšanā ap dižkokiem.

Skolās projektu nedēļās varētu veikt dižkoku apsekošanu. Svarīgi būtu atrast potenciālos dižkokus.

Vides aizsardzības klubs 2007. gadā rīkoja semināru-pārgājienu ārpus Rīgas „Dižkokus meklējot”, tas notika ar Latvijas Vides aizsardzības fonda atbalstu. Sīkāku informāciju par pārgājienā apsekotajiem dižozoliem var atrast www.vak.lv mājas lapā. Būtu vēlams, lai šāda veida pasākumu būtu vairāk, arī pa Rīgu un visu Latviju, iesaistot skolēnus, studentus, jaunatni.

Par Rīgas dižozoliem, to atrašanās vietām nav katram interesentam viegli pieejama informācija. Tādēļ Rīgas pašvaldībai vajadzētu sekot citu pašvaldību piemēriem dižkoku aizsardzības popularizēšanā.

Ar Latvijas Vides aizsardzības fonda finansiālu atbalstu izdots buklets „Ogres novada dižkoki” ar dižkoku aprakstiem, foto un karti. Buklets pieejams Ogres novada domē – Preses dienestā, pašvaldības pakalpojumu centros Ogresgalā un Ciemupē, kā arī visās novada bibliotēkās (www.ogre.lv).

Jelgavas pilsētas dome ievietoja savā mājas lapā Jelgavas dižkoku uzskaitījumu (www.jelgava.lv), tāpat izdarījis Dundagas pagasts (www.dundaga.lv). Limbažu rajons par saviem pagastiem ievietoja dižkoku foto internetā (www.visitlimbazi.lv/box/files/limbazuparki.pdf). Liepājas dome savā mājas lapā paredzējusi informāciju par dižkokiem.

Valkas rajonā Jērcēnu pagasta pašvaldība šī brīža grūtajā ekonomiskajā situācijā, kad pagasta maciņš ir ļoti plāns, ir spiesta lūgt sabiedrības atbalstu otra Latvijas un Baltijas dižākā Kaņepju ozola glābšanas pasākumiem. Gaida labprātīgos ziedotājus pagasta padomē (www.jerceni.lv).

Sabiedrības informēšanai būtu nepieciešams internetā ievietot Rīgas dižozolu sarakstu un foto. Arī pilsētas bezmaksas Rīgas avīzē 5 min būtu vēlams ievietot informāciju par dižkokiem, par to informatīvajām zīmēm, informēt iedzīvotājus, kam ziņot par dižkoku tīšu bojāšanu.

Latvijas Radio un Latvijas Televīzija varētu veidot interesantus raidījumus par dižkokiem un to aizsardzību Rīgā un Latvijā, un arī par ārvalstu pieredzi.

Šajā mācību gadā Madonas rajona BJC, Madonas virsmežniecība un Madonas rajona Izglītības pārvalde aicināja skolēnus piedalīties projektā „Dižā valstī, diži koki”. Projekta mērķis – apzināt un apkopot informāciju par ievērojamu koku pašreizējo stāvokli un arī to nozīmi kultūrvēsturiskā aspektā (nostāsti, teikas, vēsturiski apraksti), (www.madona.lv).

Dažādu projektu un konkursu rīkošana ir labs piemērs arī citām pašvaldībām skolēnu iesaistīšanai dižkoku apzināšanā.

Interneta portālā www.celteka.lv ir ievietoti „Dižkoku, parku un aleju aprakstu konkursa” rezultāti. Konkursā tika aicināti piedalīties visu Latvijas skolu 5.-9. klašu

audzēkņi. Tajā piedalījušies 18 skolu komandas ar dažādu dalībnieku skaitu no 3 - 150 dalībniekiem. Kopējais Latvijā apsekoto koku skaits ir apmēram 170. Katram kokam vai koku grupai ir savs attēls un apraksts.

Tas ir ļoti interesants un paliekošs materiāls jebkuram dabas mīlētājam un pētniekam. Un to vajadzētu papildināt ar jauniem materiāliem ne tikai par dižkokiem.

SECINĀJUMI

Kopumā darbu vērtēju kā labu un domāju, ka kopā ar pielikumiem tas satur saistošu informāciju, kuru varētu ievietot arī internetā vai pat publicēt žurnālā.

- 1) Interesants ir fakts, ka aptuveni puse dižkoku aug bijušo vai esošo Rīgas muižu parkos, to apstādījumos vai tuvējā apkaimē. Te kopā sadzīvo kultūrvēstures un dabas pieminekļi, viens otru papildinot, jo daudzi no ozoliem muižu pastāvēšanas laikā jau auguši.
- 2) No apsekotajiem 61 ozoliem, valsts nozīmes dižozola statuss ir tikai 15 kokiem (5 un vairāk metri.)
- 3) Atrasti 6 ozoli, kuri būtu jāiekļauj vietēja mēroga aizsardzībā un tiem jāuzliek plāksnīte, kas norāda, ka koki ir aizsargājami (sasnieguši 3,5 m).
- 4) Kopumā aizsargājamo koku stāvoklis Rīgā ir labs. Būtu patīkamāk, ja koku tuvumā neatrastos nelegālas atkritumu izgāztuves. Domāju, ka vietējām pašvaldībām cilvēki ir vairāk jāinformē, jāieinteresē saudzēt kokus un sakopt to apkārtni. Un jāuzstāda informatīvās zīmes, lai visi redz, ka koks ir aizsargājams.
- 5) Desmit gadu laikā Rīgas dižozoli ir krietni vien pieņēmušies resnumā. Vidēji ozoli pieauguši par 10-20 cm, bet visvairāk pieaudzis – par 43 cm ir ozols Brīvības gatvē 402b.
- 6) Grūti ir intervēt cilvēkus, jo rīdzinieki ir diezgan neatsaucīgi, it īpaši privātīpašnieki, kuru teritorijā atrodas ozoli, tāpēc aptauju veicu izmantojot internetu. Tika aptaujāti arī Ziemeļvalstu Ģimnāzijas audzēkņi. Pēc aptaujas rezultātiem galvenais, ko var secināt ir tas, ka cilvēki ļoti maz ko zina par aizsargājamiem kokiem un dižozoliem savā dzīves vietā.

KOPSAVILKUMS

Bakalaura darba „Rīgas dižozoli, to kultūrvēsturiskā nozīme un aizsardzība” mērķis ir atspoguļot informāciju par Rīgas dižozoliem to stāvokli un atrašanās vietu iezīmēt kartē. Rīgā praktiski 10 gadus nav apsekoti un mērīti dižozoli, vismaz jaunāki dati nekur neparādās.

Darbā tika izmantoti materiāli par Rīgas dižozoliem no grāmatas Rīga 800 un Rīgas Domes Vides departamenta sniegtā informācija par dižozoliem Rīgā. Tika apkopoti materiāli par dižkoku noteikšanas kritērijiem, par dižkoku izpētes vēsturi, par dižozolu aizsardzību un kultūrvēsturisko nozīmi.

Darbā tika pielietotas šādas metodes:

- 1) dižozolu apsekošana un protokolēšana,
- 2) kartes izveidošana, kas ataino dižozolu izvietojumu Rīgā,
- 3) jauniešu aptaujāšana.

No veiktā darba galvenie secinājumi ir šādi:

- 1) ir ieguldīts liels darbs dižozolu apsekošanā un tas ir devis bagātīgu protokolēto materiālu un koku fotoattēlus (noskaidrots dižozolu apkārtmērs un veselības stāvoklis), ko var izmantot arī citiem pētījumiem saistībā ar dižkokiem, (skatīt 3.pielikumā),
- 2) atrasti 6 ozoli, kuri būtu jāiekļauj vietēja mēroga aizsardzībā un tiem jāuzliek plāksnīte, kas norāda, ka koki ir aizsargājami,
- 3) izteikti priekšlikumi dižkoku aizsardzībā un sabiedrības informēšanā.

LITERATŪRA

Grāmatas

- Ancāne I. 2000. *Dabas Ģeogrāfija skaidrojošā vārdnīca*. Zvaigzne ABC, Rīga, 334 lpp.
- Andrušaitis G. 1985. *Latvijas daba un pieminekļi*. Latvijas PSRS aizsargājami dabas objekti. Latvijas KPCK, Rīga, 46 lpp.
- Andrušaitis G. 2003. *Latvijas Sarkanā grāmata*. 3. sējums. Vaskulārie augi. Latvijas Universitātes Bioloģijas institūts, Rīga, 691 lpp.
- Broks J. 2003. *Meža enciklopēdija*. I sējums, Zelta Grauds, Rīga, 367 lpp.
- Dāvidsone I. 1988. *Rīgas Dārzi un Parki*. „Liesma”, Rīga, 159 lpp.
- Enciklopēdija „*Latvija un Latvieši*”, 1994. Latvijas enciklopēdija, Rīga, 255 lpp.
- Enciklopēdija katrai ģimenei* 2001. Tava labākā grāmata par Latviju, Aplis, Rīga, 219 lpp.
- Eniņš G. 2008. *100 dižākie un svētākie*. A/S Lauku Avīze, Rīga, 293 lpp.
- Eniņš G., 1982. *Koks – dabas piemineklis*. Zinātne, Rīga, 93 lpp .
- Fischer J.B. 1778. *Versuch einer Naturgeschichte von Livland*. Leipzig, 305 S.
- Leiburgs G. 2003. *Jelgavas dižkoki, rokasgrāmata*. Jelgavas tipogrāfija, Jelgava, 63 lpp.
- Mauriņa H. 1987. *Augu fizioloģija*. Zvaigzne, Rīga, 358 lpp.
- Meiere, D., Smaļinskis J. 1999. *Latvijas ozoli un ozolāji*. Dabas un vēstures kalendārs. Zinātne, Rīga, 175.-179. lpp.
- Rīga 800. Gadagrāmata* 2000. 2001. Latvijas Kultūras fonds, Rīga, 134 lpp.
- Saliņš S. 1974. *Latvijas dižkoki un retie koki*. Zinātne, Rīga, 116 lpp.
- Von Sievers, J. 1864. *Merkwürdige Bäume in Livland*. Correspondenzblatt des Naturforschenden Vereins uz Riga 14 (12): 172-173.
- Zviedre A. 2002. *Koki un krūmi Latvijas mežos un ārēs*. Tēvzemes ābece, Rīga, 151 lpp.
- Zvirgzds A. 1986. *Koks pilsētā*. Zinātne, Rīga, 95 lpp.

Raksts žurnālā/avīzē

- Indulis Krauze, 2009, „*Desmit dižākie Rīgā*”. Vides Vēstis 4, 28.-31 lpp.
- Meiere D. 1998. *Kurzemes rajona dižkoki*, Vides Vēstis, Nr. 3, 22. lpp.
- Meiere D. 1998. *Vidzemes un Latgales priekšpilsētas dižkoki*, Vides Vēstis, Nr. 6, 14. lpp.

- Meiere D. 1998. *Zemgales priekšpilsētas dižkoki*, Vides Vēstis, Nr. 5, 22. lpp.
- Meiere D. 1998. *Ziemeļu un Centra rajona dižkoki Rīgā*, Vides Vēstis, Nr. 4, 24. lpp.
- Rīgas Dome likvidē Vides departamentu*. 5 minūtes, 2009. gada 4. marts, 3. lpp.
- Ozols A., Pētersons E., Ripa A. 1971. *Augšanas apstākļu uzlabošana kokaugiem Rīgas pilsētas apstādījumos*. Daudzdzīvniecība VIII. LPSR ZA, 99.–105. lpp.
- Smaļinskis J. 2008. Pārdaugavas muižu mūsdienu redzējumi. Vides Vēstis 4 (109). www.videsvestis.lv (skatīts 10.05.2009.).
- Smaļinskis, J. 1998. Rīgas dižkoki, Vides Vēstis 7, 14. lpp.
- Stumbre L. 2005. Lucavsala – ai, cik gards kumosiņš! Vides Vēstis 5/6 (80). www.videsvestis.lv (skatīts 10.05.2009.).
- Veckalne S. 2006. Alu cilvēks ar „dullīšiem” uzrāda bagātības. Rīgas Balss, 19.09.2006.

Noteikumi

- Jūrmalas pilsētas domes saistošie noteikumi Nr.6 „*Jūrmalas pilsētas apstādījumu (zaļstādījumu) uzturēšana un aizsardzība* (16.03.2006.).
- LR MK noteikumi Nr. 396 „*Noteikumi par īpaši aizsargājamo sugu un ierobežoti izmantojamo īpaši aizsargājamo sugu sarakstu*” (14.11.2000.).
- LR MK noteikumi Nr.415 “*Īpaši aizsargājamo dabas teritoriju vispārējie aizsardzības un izmantošanas noteikumi*” (22.07.2003.), Latvijas Vēstnesis, 112 (2877), 08.08.2003.
- Rīgas Domes saistošie noteikumi Nr. 38 „Rīgas vēsturiskā centra un tā aizsardzības zonas teritorijas izmantošanas.

Interneta adreses

- Albina D. *Pilis un muižas*. <http://www.pilis.lv> (skatīts 04.2009.).
- Dabas lieguma „Jaunciems” dabas aizsardzības plāns*. 1999. Latvijas Dabas fonds, Rīga. www.dap.gov.lv/public/files_uploaded/aizsardzibas_plani/Jaunciems_DAP.pdf
- Dižkoki*. VAK Mantojums projekts: Zaļie pārgājieni – 2007, <http://www.vak.lv/projects.php?p=51> (skatīts 12.03.2009.).
- Gabre A. 2005. *Dižkoki iesakņojas. Dižkokus cērt*. <http://www.tvnet.lv/zalazeme/> (skatīts 10.02.2009.).

Kabuce N. 2003. *Rīgas centra ielu koki*. <http://raksti.daba.lv/referaati/2003/NKabuce/> (skatīts 12.03.2009.).

Pilāts V., Smaļinskis, J. 2008. *Bioloģiskā daudzveidība un tās aizsardzība zemnieku saimniecībā*. <http://www.macies.celotajs.lv/publ/learn/bio-lv/html/ch03s04.html> (skatīts 04.02.2008.).

Priedītis N. 2004. *Latvijas daba*. <http://www.latvijasdaba.lv> (skatīts 10.04.2009.).

Pučīņš E. *Kā pazuda zilizaļā Rīga*, Vides Vēstis Nr.1. 2008 www.videsvestis.lv (skatīts 10.05.2009.).

Smaļinskis J. 1998. *Aizsargājamo ozolu datu bāze*. <http://www.celteka.lv> (skatīts 03.05.2008.).

<http://www.gibuli.lv>

www.dabasretumi.lv

www.gudrinieks.lv

www.la.lv

www.rigasvesture.lv

wikipedia.org/wiki/Дуб_черешчатый

www.kurzemnieks.lv/index.php?option=com_content&task

www.meteo.lv

<http://lv.wikipedia.org>

http://lv.wikipedia.org/wiki/Zemgales_priekspilsēta, / [Kurzemes rajons](#), /,

[/Latgales_priekspilsēta](#), / [Vidzemes priekspilseta](#), / [Ziemeļu rajons](#), /, / [Centra rajons](#)

www.rambler.ru

www.ecoethics.ru

www.abc.lv/?article=zelustes_muiza

www.citariga.lv

<http://www.dap.gov.lv>

www.ogre.lv

www.jelgava.lv

www.dundaga.lv

www.visitlimbazi.lv/box/files/limbazuparki.pdf

www.jerceni.lv

www.madona.lv

<http://www.neredzigobiblioteka.lv>

http://riga.zurbu.net/Сады_и_парки/page5

www.1201.lv/history/jaunciems/A.Reiljans

http://www.vietas.lv/objekts/nordeku_muiza_un_parks/

(skatītas 2009.04.)